



Familien(t)räume





Inhaltsverzeichnis

○ Vorwort	4
○ Herzlich willkommen	5
○ Bürgerhaus Oberschaffnein	6
→ Ort der Begegnung und Mehrgenerationenhaus	
→ Offener Treff	
○ Eltern/Kind	10
→ Spielen und mehr	
→ Kindertageseinrichtungen	
○ Schule/Jugend	24
→ Überblick: Bildungs- und Beratungsportal Alb-Donau-Kreis	
→ Schulen	
→ Nachhilfe, Schülerförderung	
→ Jugendarbeit	
○ Kultur	44
→ Büchereien	
→ Kulturelles Leben	
→ Musik	
○ Sport/Freizeit/Erholung	58
→ Gemeinsam in Bewegung	
→ Biosphärengebiet Schwäbische Alb	
○ Senioren	75
→ Begegnung, Offenes Ohr und Rat	
○ Migration/Integration	90
→ Begegnung	
→ Beratung	
○ Unterstützung in besonderen Situationen	98
→ Familie und Pflege	
→ Beratungsstellen	
→ Selbsthilfe	



Vorwort

Dr. Ursula von Helldorff
Moderatorin des
AK Soziales
in der Lokalen Agenda
Ehingen (Donau)



Familiensituationen sind in den letzten Jahrzehnten vielfältiger und bunter geworden, aber die Kernaufgaben sind gleichgeblieben: füreinander Verantwortung zu übernehmen, Kinder beim Aufwachsen zu unterstützen, sich um die ältere Generation zu kümmern.

Der Alltag von Familien wird zunehmend komplexer. Umso wichtiger ist es uns, in der aktualisierten Familienbroschüre für Ehingen und alle Teilorte Angebote und Aktivitäten für unterschiedliche Lebenslagen und Lebensphasen einer Familie darzustellen: es finden sich Freizeitangebote, Bildungseinrichtungen, Betreuungsmöglichkeiten, Beratungsstellen für die Lebensumstände von Schwangerschaft, Kleinkindern, Schulkindern, Jugendlichen, Senioren.

Die Ehinger Familienbroschüre lädt ein zum Schmökern und zum Träumen – sie soll aber auch Räume aufzeigen, wo Familien Beratung, Begleitung und Schutz erfahren. Wir hoffen, dass sowohl neu zugezogene als auch schon länger ansässige Familien interessante Informationen entdecken und dass die Familien(träume ein viel verwendetes Nachschlagewerk werden.

In diesem Sinn laden wir Sie ein, sich nicht nur zu informieren, sondern auch konkret mitzugestalten. Nehmen Sie Kontakt mit uns auf um zu erfahren, wo und wie Sie sich engagieren können: www.lokale-agenda-ehingen.de.

Ebenso wie die Auflagen von 2009 und 2015 sind auch die aktuellen Familien(träume eine Gemeinschaftsarbeit im Rahmen des Arbeitskreises Soziales der Lokalen Agenda: wir bedanken uns deshalb bei allen ehrenamtlich Engagierten und bei der Geschäftsstelle der Lokalen Agenda nicht nur für Recherche und Zusammenstellung der Angebote und Aktivitäten, sondern auch dafür, dass Sie mit Ihrem Einsatz und Ideenreichtum das Zusammenleben in der Stadt Ehingen und in allen Teilorten lebens- und liebenswert gestalten.

Dr. Ursula von Helldorff
Moderatorin des AK Soziales in der
Lokalen Agenda Ehingen (Donau)

Herzlich willkommen

Liebe Bürgerinnen und Bürger,

die Familie ist das Fundament unserer Gesellschaft und deshalb sind Angebote für Familien und Kinder in allen Lebenslagen wichtig für Ehingen. Wir möchten Sorge dafür tragen, dass Ehingen weiterhin ein Ort bleibt, an dem sich Familien und Kinder wohlfühlen und gerne leben.

Die Stadt Ehingen ist in der Kinder- und Familienpolitik von einer ganzheitlichen Betrachtungsweise geleitet. Ob jung oder alt, unabhängig vom sozialen oder kulturellen Hintergrund, für jeden findet sich in der Broschüre ein passendes Angebot und jeder ist willkommen. Von Betreuungsangeboten für die ganz Kleinen, über die Schulen bis hin zum Seniorentreff, ist in der vorliegenden Broschüre wieder alles zusammengetragen. Mittlerweile bereits in der dritten Auflage, finden Sie auf den nachfolgenden Seiten von der Bücherei über die Musikschulen bis zu den Sportvereinen und Museen ein reichhaltiges Kultur- und Unterhaltungsangebot. Neben dem umfassenden Überblick finden Sie zu den zahlreichen Angeboten auch gleich die richtigen Ansprechpartner.

Oberbürgermeister
Alexander Baumann
Ehingen (Donau)



Mein Dank geht an dieser Stelle an alle Mitwirkenden an der Familienbroschüre. Ganz besonders hervorheben möchte ich den Arbeitskreis Soziales und die Geschäftsstelle der Lokalen Agenda in Ehingen. Herzlichen Dank auch an alle diejenigen, die sich in den Einrichtungen, Institutionen und Vereinen – die sich auf den nachfolgenden Seiten vorstellen – engagieren und die dadurch das Stadtleben bereichern und die zahlreichen Angebote erst möglich machen!

Ich wünsche Ihnen viel Spaß beim Kennenlernen der abwechslungsreichen Angebote und hoffe, dass Sie sie reichlich nutzen.

Mit freundlichen Grüßen

Alexander Baumann
Oberbürgermeister





Bürgerhaus Oberschaffnei

Die Oberschaffnei ist ein Haus mit Geschichte. Mehr als 300 Jahre alt ist das denkmalgeschützte Gebäude mit der Anschrift Schulgasse 21 in Ehingen. Es war früher Kloster, Schaffnei, Privatwohnsitz, Schule und Verwaltungsgebäude und beherbergte verschiedene Einrichtungen der Stadt Ehingen. Über all die unterschiedlichen Nutzungen hinweg ist die Bezeichnung „Oberschaffnei“ erhalten geblieben. Im September 2016, nach Sanierung und Umbau, hat es als „Bürgerhaus Oberschaffnei“ eine neue Zweckbestimmung erhalten.

Das Bürgerhaus Oberschaffnei ist nun ein *offener Tagestreffpunkt* für alle Ehinger Bürgerinnen und Bürger. Ziel des Bürgerhauses ist es, mit den hier stattfindenden Veranstaltungen und Mitmachangeboten den Gemeinsinn aller Ehinger Bürgerinnen und Bürger zu fördern, ganz nach dem Motto „miteinander und füreinander“. Eine wesentliche Säule ist dabei das Bürgerschaftliche Engagement. Freiwillig Engagierte und Gruppen der Lokalen Agenda Ehingen finden hier einen Wirkungsort.

In der Oberschaffnei ist Raum - im wörtlichen und übertragenen Sinn - für alle, die Austausch, Information oder Unterstützung suchen und gemeinsame Aktivitäten für ein gutes Miteinander in Ehingen mittragen möchten. Das Haus ist barrierefrei, auch dies im doppelten Sinn. Es lädt Menschen mit und ohne Handicap ein, bietet Platz für alle Generationen und fördert das Verständnis zwischen den Kulturen.

Das Bürgerhaus Oberschaffnei ist eine Einrichtung der Stadt Ehingen, unterstützt vom Bundesprogramm „Mehrgenerationenhäuser“ des Bundesministeriums für Familie, Senioren, Frauen und Jugend.

Kontakt:
Bürgerhaus Oberschaffnei
Schulgasse 21
89584 Ehingen (Donau)
Tel. 07391/503-4611
E-Mail:
buergerhaus@ehingen.de



**Mehr
Generationen
Haus**

Miteinander – Füreinander





Bürgerhaus Oberschaffnei

3. Kreativität



die lobby für kinder

Kinderkreativwerkstatt

Zirkusschule
Mo: 16:30 - 18:30 Uhr



Malwerkstatt
Mi: 16:00 - 17:30 Uhr
17:30 - 19:00 Uhr



Internationales Kontaktcafé
14-tägig, Do: 16:00 - 18:00 Uhr



Reparatur-Café
14-tägig, Di: 15:00 - 19:00 Uhr

2. Seminare & Vorträge



**Schülerhilfe Ehinger
Freundeskreis für Migranten**

Di, Mi, Fr: 14:30 - 16:30 Uhr



**Vorträge zur Säuglings-
und Kleinkinderernährung**

Nach Anmeldung einmal im
Monat, donnerstags



**Inklusiver
Spielenachmittag**

Jeden ersten Samstag im
Monat



**Kinderchor
Jimba Papaluschka**

Fr: 14:00 - 14:45 Uhr

1. Offener Treff Lesen & Spielen

Offener Treff in Wohnzimmer-Atmosphäre

Unser Offener Treff steht für eine Kultur des Miteinanders
und der Begegnung für Menschen mit und ohne Handicap.
Die aktuellen Öffnungszeiten erfahren Sie unter
www.lokale-agenda-ehingen.de

Seniorentreff Silbergrau

Jeden letzten Dienstag im
Monat
10:00 - 12:00 Uhr



Vorlesen und mehr

Beratung



**Lokale Agenda und
Integration**

Mo - Fr: 9:00 - 12:00 Uhr



Integrationsmanager

**Sprechstunde für
Geflüchtete**

Fr: 8:00 - 12:00 Uhr



**EUTB Ergänzende unab-
hängige Teilhabeberatung**

Jeden ersten Mittwoch im
Monat



**Drogenhilfe
Ulm/Alb-Donau e. V.**

Jeden Mittwochnachmittag
nach Anmeldung



Rentenberatung

Jeden ersten und dritten
Dienstag im Monat nach
Anmeldung



**Unabhängige Energie-
beratung**

Jeden zweiten Dienstag im
Monat nach Anmeldung



**Ehrenamtliche
Seniorenberatung**
Jeden letzten Dienstag-
vormittag im Monat ohne
Anmeldung



**Frauenberatung/Häusliche
Gewalt**

Jeden ersten Montagnachmittag
im Monat ohne Anmeldung



**Anerkennungsberatung für
ausländische Berufsabschlüsse
und Qualifikationen**

nach Anmeldung



**Ehrenamtliche Beratung
bei Problemen am
Arbeitsplatz und im Alltag**

Jeden 4. Dienstagnachmittag
im Monat nach Anmeldung

EG Tafelladen



DIE TAFEL
Di und Fr: 14:30 - 17:30 Uhr



Bürgerhaus Oberschaffne

Offener Treff

Mitten im Bürgerhaus Oberschaffne bietet der offene Treff Begegnungsmöglichkeiten in Wohnzimmer-Atmosphäre, ein Ort, an dem man gerne Freunde und Bekannte trifft und Leute kennenlernt.

Ob zum Kartenspielen oder Handarbeiten, zum zwanglosen Treff bei einer Tasse Kaffee oder einfach zum Verweilen: die Türen sind offen für Sie!

Unser offener Treff steht für eine Kultur des Miteinanders und der Begegnung für Menschen mit und ohne Handicap.

Die aktuellen Öffnungszeiten erfahren Sie unter

www.lokale-agenda-ehingen.de

oder bei der

Geschäftsstelle der Lokalen Agenda

Tel. 07391/503-146

E-Mail:

info@lokale-agenda-ehingen.de





Eltern/Kind

Kinderspielplätze

Bewegung ist für die gesamte Entwicklung eines Kindes sehr wichtig. Die Stadt Ehingen bietet in der Innenstadt 24 und in den Ortschaften 15 Kinderspielplätze an, die ein hohes Maß an Sicherheit und Abwechslung versprechen. Ein Ort zum Wohlfühlen und Verweilen für die Eltern - ein Abenteuer für die Kinder!

Kinderspielplätze sind ein idealer Platz, um Kindern einen geschützten Raum zu bieten, wo sie ihrem Bewegungsdrang freien Lauf geben und nach Herzenslust spielen können. Nebenbei lernen die Kinder ihre Umwelt zu begreifen und sich in ihr zurechtzufinden. Kinder klettern, schaukeln, schwingen und rutschen oder verstecken sich und erfahren ihre eigenen Fähigkeiten und ihre Grenzen.

Eine detaillierte Übersicht über alle Spielplätze in der Stadt Ehingen und in ihren Teilorten, erhalten Sie auf der Homepage unter www.ehingen.de.

Lesepatzen

Seit vielen Jahren gibt es in der Lokalen Agenda die Lesepatzen. In regelmäßigen Abständen sind sie in Kindertageseinrichtungen, Schulen und

Seniorenzentren unterwegs und machen Kindern und älteren Menschen eine Freude.

Die Lokale Agenda sowie die Stadtbücherei unterstützen die Lesepatzen mit Austauschtreffen und Fortbildungen sowie geeigneten Büchern zum Vorlesen.

Ansprechpartnerin bei der Lokalen Agenda:

Dr. Ursula Helldorff

Tel. 07391/503-4611

E-Mail:

u.helldorff@ehingen.de

Mutter-Kind-Gruppe im Marienheim

Mütter (manchmal auch Väter) und Kinder im Alter von 0 bis 3 ½ Jahren treffen sich einmal wöchentlich für ca. 2 Stunden, um gemeinsam zu singen, tanzen, spielen, basteln und vielem mehr, was Eltern und Kindern Freude bereitet.

Es werden Lieder, Finger- und Kreisspiele gelernt, auch solche, die Mütter und Väter aus ihrer Kindheit längst vergessen glaubten. Die Kinder lernen Konflikte auszutragen, sich zu behaupten und unterzuordnen, zu teilen, selbständig zu werden und sich neu-



en Personen zuzuwenden. Gleichzeitig bekommen Mütter und Väter die Möglichkeit, ihre Erfahrungen auszutauschen, um so beispielsweise auch den eigenen Erziehungsstil zu reflektieren. Darüber hinaus bleibt Zeit zum Gespräch und zum „Aufanken“ oder auch einfach um andere Familien kennen zu lernen.

Kontakt:
Katholisches Pfarramt St. Blasius
Tel. 07391/8088

Mutter-Kind-Gruppe in St. Michael

In der Gemeinde St. Michael gibt es vier Mutter-Kind-Gruppen, die sich jeweils einmal pro Woche in einem Gruppenraum des Gemeindehauses treffen. Jede Gruppe besteht aus ca. 8-12 Kindern im Alter von ca. 9 Monaten bis 3 Jahren.

Dem Rhythmus des Kirchenjahres und der Natur folgend singen, basteln und spielen die Kinder gemeinsam, machen erste soziale Erfahrungen außerhalb der Familie sowie mit festen und ritualisierten Abläufen. Die Mütter nehmen sich hier ausdrücklich Zeit für ihr Kind und können sich nebenher mit anderen Müttern austauschen und beraten.

Immer wieder kommen Mütter und Kinder aus neu zugezogenen Familien oder mit Migrationshintergrund. Dabei ist manches Mal die Mutter-Kind-Gruppe der erste soziale und der erste deutschsprachige Kontakt außerhalb der Familie.

Treffpunkt: Dienstag bis Freitag im Gruppenraum des Gemeindehauses St. Michael zwischen ca. 9 und 11 Uhr. Die genauen Zeiten werden von der einzelnen Gruppe festgelegt.

Kontakt:
Katholisches Pfarramt St. Blasius
Tel. 07391/8088

Mutter-Kind-Gruppe in Kirchbierlingen

Zum gemeinsamen Erfahrungsaustausch und zum Spielen und Basteln treffen sich Mütter und Kinder im Alter von 0 bis 3 Jahren.

Die Gruppe trifft sich alle zwei Wochen mittwochs zwischen 9:30 und 11:30 Uhr im Gemeindesaal über dem Kindergarten.

Kontakt:
Carolin Ried
Tel. 07391/7817259





Mutter-Kind-Gruppe in Kirchen

Die Mutter-Kind-Gruppe trifft sich im Joannes Baptista Sproll Gemeindehaus donnerstags von 9:15 – 11:15 Uhr.

Kontakt:
Janina Burger
Tel. 07393/9195450 und
Carina Wallberg
Tel. 07393/5987315

Krabbelgruppe Süd der Evang. Kirche

Für Mamas und Papas mit Kleinkindern unter drei Jahren schaffen wir Raum für Begegnung und Austausch, gemeinsames Spielen, Singen und Gestalten (außer in den Ferien). Neue Gesichter sind jederzeit herzlich willkommen!

Evang. Pfarramt Süd
Lindenstraße 25
89584 Ehingen (Donau)
Tel. 07391/53462
E-Mail:
Ehingensued@t-online.de

Montags von 9 – 11 Uhr
Ansprechpartnerinnen:
Aurelie Bastron
Tel. 0151/56833288
oder
Dominika Haida
Tel. 0174/2064282

Mittwochs von 9:30 – 11 Uhr
Emely Schröder
Tel. 0162/9484093
im Evangelischen Jugendheim,
Lindenstraße 25

Krabbelgruppe Altsteußlingen

Die Altsteußlinger Krabbelgruppe sucht wieder Verstärkung in Form von Kindern mit Begleitpersonen im Vorkindergartenalter zum Treffen, Singen, Spielen, Basteln und sich Kennen lernen.

Termine

Montags von 9:30 – 11 Uhr
im Altsteußlinger Pfarrsaal

Lisa Engler
Anfragen über Ortsverwaltung
Altsteußlingen
Tel. 07395/328

Weitere Informationen zu Betreuungsangeboten finden Sie in den Abschnitten Kindertageseinrichtungen und Schulen.



TSV Rißtissen Eltern-Kind-Turnen, Spieltturnen

Silke Stücker
Tel. 07392/80367
www.tsv-risstissen.de

Regelmäßige Kleinkindbetreuung

Mädchen und Jungen von 6 Monaten bis zu 4 Jahren können in der Spielstube erste Erfahrungen im Zusammensein mit Gleichaltrigen machen. Die Kleinen erfahren eine altersgerechte Betreuung und knüpfen erste Kontakte mit Gleichaltrigen. Dienstag und Freitag von 9 – 12 Uhr, Anmeldung spätestens einen Tag vorher.

Deutscher Kinderschutzbund
OV Ehingen (Donau) e.V.
Viktoria Schulz-Fixel
Kollegiengasse 2
89584 Ehingen (Donau)
Tel. 07391/73481
www.kinderschutzbund-ehingen.de

Babysitterkurse

In einem 2-tägigen Kurs lernen Jugendliche ab 14 Jahren den verantwortungsvollen Umgang mit Kindern.

Auf Wunsch vermittelt der Kinderschutzbund Babysitter-Einsätze.

Deutscher Kinderschutzbund
Andrea Gentner
Kollegiengasse 2
89584 Ehingen (Donau)
Tel. 07391/73481
www.kinderschutzbund-ehingen.de

Müttercafé

Einmal im Monat treffen sich Mütter mit und ohne Migrationshintergrund zum gemeinsamen Austausch im Mütter-Café. Neben Fragen zur Erziehung, Bildung und Alltagsbewältigung werden auch Fachreferenten zu bestimmten Themen eingeladen. Auch die Kinder der Mütter sind während des Müttercafés herzlich willkommen. Sie werden in der Zwischenzeit von den Mitarbeiterinnen des Ehinger Kinderschutzbundes e.V. betreut.

Jeden dritten Donnerstag im Monat,
von 9:30 – 12 Uhr
Deutscher Kinderschutzbund
OV Ehingen (Donau) e.V.
Viktoria Schulz-Fixel
Kollegiengasse 2
89584 Ehingen (Donau)
Tel. 07391/73481
www.kinderschutzbund-ehingen.de





Elterntreff des Kinderschutzbundes

Eltern mit oder ohne Migrationshintergrund sind eingeladen zum gemeinsamen Austausch zu bestimmten Themen, auch mit Einladung von Fachreferenten. Es wird eine Kinderbetreuung während des Elterntreffs angeboten.

Einmal im Monat donnerstags ab 15:30 Uhr. Termine werden auf der Homepage bekannt gegeben.

Deutscher Kinderschutzbund
OV Ehingen (Donau) e.V.
Nil Scheppach
Kollegiengasse 2
89584 Ehingen (Donau)
Tel. 07391/73481
www.kinderschutzbund-ehingen.de

Café Mama

Offener Treff mit Frühstück und Zeit für Themen rund um Schwangerschaft und Baby. Mittwochs von 10 – 12 Uhr im Evangelischen Gemeindezentrum.

Birgit Scheiger – Familienhebamme
Hauptstr. 32
89614 Öpfingen
Tel. 07391/72725 oder 0162/9524793
E-Mail:
scheiger.birgit@t-online.de

Manuela Puseljic
Caritas Ulm-Alb-Donau
QuartiersProjekt am Wenzelstein
Ev. Gemeindezentrum
Adlerstraße 58
89584 Ehingen (Donau)
Tel. 07391/76739410
E-Mail:
puseljic@caritas-ulm-alb-donau.de
www.caritas-ulm-alb-donau.de

Kindertreff Mundingen

Für Kinder ab 3 Jahren bis (einschließlich) 2. Klasse.

Termin und Ort: Jeweils freitags von 15 – 16:30 Uhr im Mundingen Dorfgemeinschaftshaus. Während der Schulferien macht der Kindertreff Pause.

Programm:
miteinander spielen, basteln, singen und einfach fröhlich sein.

Melanie Reinke
Tel. 07395/9613013

Ev. Kirchengemeinde
Pfarrberg 14
89584 Ehingen (Donau)
Tel. 07395/375

Susanne Freudenthaler
Tel. 07395/924900

Tagesmütterverein Alb-Donau-Kreis

Der beim Landratsamt angesiedelte Verein unterstützt und berät Eltern bei der Suche nach einer geeigneten Betreuung für ihre Kinder. Neben der Ausbildung von Tagespflegepersonal vermittelt und begleitet der Verein die Tageseltern und Kinder während des Betreuungsverhältnisses. Die Vermittlung ist kostenlos.

Landratsamt Alb-Donau-Kreis
Sternplatz 5
89584 Ehingen (Donau)
Tel. 07391/779-2471

Öffnungszeiten
Sprechzeiten nach telefonischer Vereinbarung







Eltern/Kind

Die 18 Kindertageseinrichtungen bieten mit ihren unterschiedlichen pädagogischen Ausrichtungen über 1000 Betreuungsplätze für Kinder im Alter von 1 bis 6 Jahren an. Besonders viel Wert wird hierbei auf die Vermittlung frühkindlicher Bildung und die Umsetzung des Orientierungsplans gelegt. Neben dem Kindergartenalltag können die Kinder in zahlreichen Projekten spielerisch den Umgang mit Naturwissenschaften, Mathematik und Sprache lernen. Darüber hinaus liegt uns der Erwerb wichtiger sozialer Kompetenzen am Herzen, um einen wertschätzenden Umgang miteinander zu pflegen. Weiterhin haben die Kinder die Möglichkeit, Projektangebote z. B. im Bereich „musikalische Früherziehung“ zu nutzen.

In den Ehinger Kindertageseinrichtungen gibt es verschiedene Modelle von Betreuungszeiten:

Regelbetreuung: 30 Stunden/Woche in unterschiedlichen Ausprägungen

VÖ: 6 Stunden Betreuung/Tag (30 Stunden/Woche)

VÖ+: 7 Stunden Betreuung/Tag (35 Stunden/Woche)

Ganztagsbetreuung: 10 Stunden Betreuung von Montag bis Donnerstag, 7 Stunden Betreuung am Freitag (47 Stunden/Woche)

Städt. Kindergarten Büchele

Buchhalde 39
89584 Ehingen (Donau)
Tel. 07391/2800

E-Mail:
kiga-buechele@ehingen.de

Altersgruppe
3 – 6 Jahre

Betreuungsmodell:
Regelbetreuung/VÖ, VÖ+ und Ganztagsbetreuung

Träger
Stadt Ehingen

Städt. Kindergarten Dächingen „Albstrolche“

Steinbühl 7
89584 Ehingen (Donau)
Tel. 07395/290

E-Mail:
kiga-daechingen@ehingen.de

Altersgruppe
2 – 6 Jahre

Betreuungsmodell:
Regelbetreuung/VÖ

Träger
Stadt Ehingen



Eltern/Kind

Städt. Kindergarten Dettingen „Zwergenhäuschen“

Hozenbühl 1
89584 Ehingen (Donau)
Tel. 07391/2213
E-Mail:
kiga-dettingen@ehingen.de

Altersgruppe
2 – 6 Jahre

Betreuungsmodell: Regelbetreuung/VÖ

Träger
Stadt Ehingen

Städt. Kindergarten „Rappelkiste“

Hehlestraße 1
89584 Ehingen (Donau)
Tel. 07391/75176
E-Mail:
kiga-hehlestrasse@ehingen.de

Altersgruppe
3 – 6 Jahre

Betreuungsmodell: Regelbetreuung/VÖ
und VÖ+

Träger
Stadt Ehingen

Städt. Kindergarten Hopfenhaus

Am Schafmarkt 4
89584 Ehingen (Donau)
Tel. 07391/75177
E-Mail:
kiga-hopfenhaus@ehingen.de

Altersgruppe
3 – 6 Jahre

Betreuungsmodell: Regelbetreuung/VÖ

Träger
Stadt Ehingen

Städt. Kindergarten Nasgenstadt „Dreikäsehochhäusle“

Gollenäcker 21
89584 Ehingen (Donau)
Tel. 07391/3656
E-Mail:
kiga-nasgenstadt@ehingen.de

Altersgruppe
3 – 6 Jahre

Betreuungsmodell: Regelbetreuung/VÖ

Träger
Stadt Ehingen



Städt. Kindergarten Rißtissen

Römerweg 39
89584 Ehingen (Donau)
Tel. 07392/4080
E-Mail:
kiga-risstissen@ehingen.de

Altersgruppe

2 – 6 Jahre

Betreuungsmodell:

Regelbetreuung/VÖ und VÖ+

Träger

Stadt Ehingen

Städt. Kindergarten Wenzelstein

Am Wenzelstein 53
89584 Ehingen (Donau)
Tel. 07391/2833
E-Mail:
kiga-wenzelstein@ehingen.de

Altersgruppe

2 – 6 Jahre

Betreuungsmodell:

VÖ und VÖ+

Träger

Stadt Ehingen

Städt. Kinderkrippe „Wichtelstube“

Hopfenhausstraße 1 + 3
89584 Ehingen (Donau)
Tel. 07391/7704320
E-Mail:
kinderkrippe-wichtelstube@ehingen.de

Altersgruppe

1 – 3 Jahre

Betreuungsmodell:

VÖ, VÖ+ und Ganztagsbetreuung

Träger

Stadt Ehingen



Eltern/Kind

Kinderhaus Rosengarten

Carl-Friedrich-Goerdeler-Str. 39 + 41
89584 Ehingen (Donau)
Tel. 07391/7563070
E-Mail:
kinderhaus@ehingen.de

Altersgruppe

1 – 6 Jahre

Betreuungsmodell:

VÖ, VÖ+ und Ganztagsbetreuung

Träger

Stadt Ehingen

Evang. Kindergarten „Regenbogenhaus“

Adlerstraße 52
89584 Ehingen (Donau)
Tel. 07391/2615
E-Mail:
evang.kiga-regenbogenhaus@
t-online.de

Altersgruppe

2 – 6 Jahre

Betreuungsmodell: VÖ,

Ganztagsbetreuung

Träger

Ev. Diakonieverband Ulm/Alb-Donau



Kath. Kindergarten Kirchbierlingen „St. Martinus“

Linker Weg 5
89584 Ehingen (Donau)
Tel. 07391/2035
E-Mail:
stmartinus.kirchbierlingen@kiga.drs.de

Altersgruppe

2 – 6 Jahre

Betreuungsmodell: Regelbetreuung

Träger

Katholische Gesamtkirchengemeinde
Ehingen

Kath. Kindergarten Kirchen „St. Martinus“

Osterstraße 17
89584 Ehingen (Donau)
Tel. 07393/2744
E-Mail:
stmartinus.kirchen@kiga.drs.de

Altersgruppe

2 – 6 Jahre

Betreuungsmodell: Regelbetreuung

Träger

Katholische Gesamtkirchengemeinde
Ehingen

Kath. Kindertagesstätte St. Franziskus

Dieselweg 22
89584 Ehingen (Donau)
Tel. 07391/752746
E-Mail:
stfranziskus.ehingen@kiga.drs.de

Altersgruppe

3 – 6 Jahre

Betreuungsmodell: Regelbetreuung/VÖ
und Ganztagsbetreuung

Träger

Katholische Gesamtkirchengemeinde
Ehingen





Kath. Kindergarten St. Elisabeth

Adlerstraße 40
89584 Ehingen (Donau)
Tel. 07391/6515
E-Mail:
stelisabeth.ehingen@kiga.drs.de

Altersgruppe
3 – 6 Jahre

Betreuungsmodell: Regelbetreuung/VÖ

Träger
Katholische Gesamtkirchengemeinde
Ehingen

Kath. Kindertagesstätte Ulrika-Nisch

Tulpenweg 10
89584 Ehingen (Donau)
Tel. 07391/71866
E-Mail:
ulrika-nisch.ehingen@kiga.drs.de

Altersgruppe
2 – 6 Jahre

Betreuungsmodell: Regelbetreuung/VÖ
und Ganztagsbetreuung

Träger
Katholische Gesamtkirchengemeinde
Ehingen



Schmiechtal-Kindergarten (Schulkindergarten für behinderte Kinder)

Rosenstraße 27
89584 Ehingen (Donau)
Tel. 07391/7700213
E-Mail:
kindergarten@schmiechtalschule.de

Altersgruppe

2,5 – 6 Jahre

Öffnungszeiten

Mo. bis Fr. 8:30 – 14 Uhr

Träger

Landratsamt Alb-Donau-Kreis

Waldkindergarten Ehingen e.V.

am Parkplatz Stoffelberg,
oberhalb der Reithalle
Nina Kirsamer
Kernerstr. 8
89584 Ehingen (Donau)
E-Mail:
vorstand@waldkindergartenehingen.de

Altersgruppe

3 – 6 Jahre

Betreuungsmodell: VÖ

Träger

Waldkindergarten Ehingen e.V.



© Fotolia.com: MAK, Pavel Losevsky





Schule/Jugend

Wer sich mit der Stadt Ehingen beschäftigt, stößt unweigerlich auf die Bezeichnung „Schulstadt“. Auch heute noch wird Ehingen diesem anspruchsvollen Prädikat gerecht: Es gibt sieben Grundschulen, eine Werkrealschule, eine Gemeinschaftsschule, zwei Realschulen, ein allgemeinbildendes Gymnasium, zwei sonderpädagogische Bildungs- und Beratungszentren und drei berufliche Schulen. Ein sonderpädagogisches Bildungs- und Beratungszentrum mit den Förderschwerpunkten geistige, motorische und körperliche Entwicklung sowie die drei beruflichen Schulen stehen in der Trägerschaft des Alb-Donau-Kreises, die Franz-von-Sales-Jungenrealschule in der Trägerschaft der Stiftung Katholische Freie Schule.

Einzelheiten zu den jeweiligen Schulen entnehmen Sie bitte der nachstehenden Aufstellung aller Schulen bzw. deren Internetseite.

Bildungs- und Beratungsportal Alb-Donau-Kreis

Im Oktober 2017 wurde im Alb-Donau-Kreis - wie inzwischen in 27 weiteren Stadt- und Landkreisen in Baden-Württemberg - die Bildungsregion eingerichtet. Die Bildungsregion Alb-Donau-Kreis ist Teil des Landesprogramms „Bildungsregionen“.

Zentraler Auftrag der Bildungsregion ist es, die Vernetzung von Institutionen, Verwaltungseinheiten und Personen im Bildungsbereich zu initiieren und zu koordinieren. Bisher klar getrennte Zuständigkeiten von Schule, Jugendarbeit, freien Bildungsträgern, Politik, Wirtschaft und Vereinen gehen zunehmend ineinander über. Ziel ist es, eine neue Qualität im Zusammenspiel der vielfältigen Lernwelten und der unterschiedlichen Bildungsorte zu entwickeln.

Träger:

Landratsamt Alb-Donau-Kreis

Schillerstr. 30

89077 Ulm

Tel. 0711/185-1197

E-Mail:

bildungsregion@alb-donau-kreis.de

<https://biba.alb-donau-kreis.de/>

Grundschule im Alten Konvikt

Kollegiengasse 2

89584 Ehingen (Donau)

Tel. 07391/753811

E-Mail:

info@giako.de

www.giako.de



Michel-Buck-Schule (Grund- und Werkrealschule)

Schulhof 1
89584 Ehingen (Donau)
Tel. 07391/7774-0
E-Mail:
verwaltung@
michel-buck-schule-ehingen.de
www.michel-buck-schule-ehingen.de

Längenfeldschule (Gemeinschaftsschule)

Wittumweg 21
89584 Ehingen (Donau)
Tel. 07391/7092-0
E-Mail:
sekretariat@laengenfeld-schule.de
www.laengenfeldschule.de

Grundschule Berg

Schützenstraße 20
89584 Ehingen (Donau)
Tel. 07391/500298-0
E-Mail:
info@gs-berg.de

Grundschule Erbstetten

Mariental 19
89584 Ehingen (Donau)
Tel. 07386/355
E-Mail:
poststelle@
gs-erbstetten.schule.bwl.de

Grundschule Kirchen

Erbsenäcker 16
89584 Ehingen (Donau)
Tel. 07393/3138
E-Mail:
info@gs-kirchen.de

Grundschule Rißtissen

Römerweg 38
89584 Ehingen (Donau)
Tel. 07392/4740
E-Mail:
poststelle@
gs-risstissen.schule.bwl.de

Realschule Ehingen

Adlerstraße 42
89584 Ehingen (Donau)
Tel. 07391/7775-0
E-Mail:
info@realschule-ehingen.de
www.realschule-ehingen.de

Johann-Vanotti-Gymnasium

Hehlestraße 12
89584 Ehingen (Donau)
Tel. 07391/7032-0
E-Mail:
info@jvg-ehingen.de
www.jvg-ehingen.de



Hermann-Gmeiner-Schule Sonderpädagogisches Bil- dungs- und Beratungszen- trum Förderschwerpunkt Lernen

Wittumweg 19
89584 Ehingen (Donau)
Tel. 07391/7092250
E-Mail:
poststelle@04109411.schule.bwl.de

Franz-von-Sales Jungenrealschule

Müllerstraße 8
89584 Ehingen (Donau)
Tel. 07391/77083-100
E-Mail:
jungenschule@franz-von-sales-rs.de
www.franz-von-sales-rs.de

Edith-Stein-Schule

Außenstelle Kirchbierlingen
St. Fidelis Jugendhilfe GmbH
Volkersheimer Str. 10
89584 Ehingen (Donau)

Tel. 07391/7558302
E-Mail:
kontakt@st-fidelis-jugendhilfe.de
www.st-fidelis-jugendhilfe.de

Verlässliche Grundschule/ Flexible Nachmittags- betreuung

Seit vielen Jahren bietet die Stadt Ehingen (Donau) eine ergänzende Betreuung für Grundschulkinder an. Bis zum Unterrichtsbeginn und nach dem Ende des Unterrichts können die Kinder sich mit altersgemäßen, spielerischen und freizeitbezogenen Aktivitäten beschäftigen. Dabei werden elementare Sozialerfahrungen und positive Gruppenerlebnisse vermittelt. Die Betreuung findet ausschließlich an Schultagen während der folgenden Zeiten statt:

Teilortgrundschulen und Grund- schule im Alten Konvikt:

- 7 Uhr bis Unterrichtsbeginn
- nach dem Unterricht bis 13 Uhr

Längenfeld- und Michel-Buck- Schule:

- 7 Uhr bis Unterrichtsbeginn
- Montag bis Donnerstag,
15:30 – 17 Uhr
- Freitag, 12 – 14 Uhr

Die Mindestgruppengröße liegt bei fünf Kindern. An folgenden Grundschulen sind in der Regel Betreuungsgruppen eingerichtet: Michel-Buck-Schule, Längenfeldschule, Grundschule im Alten



Konvikt, Grundschule Erbsetten und Grundschule Rißtissen mit Außenstelle Griesingen.

Die Eltern legen zu Beginn des Schuljahres fest, an welchen Wochentagen welche Betreuungsbausteine benötigt werden. Zusätzlich wird ein monatlicher Grundbetrag erhoben.

Berechnungsbeispiele für den monatlichen Elternbeitrag sowie genauere Informationen zum Angebot der Verlässlichen Grundschule/Flexiblen Nachmittagsbetreuung erhalten Sie auf der Homepage der Stadt Ehingen (www.ehingen.de).

Für Rückfragen steht Ihnen gerne das Amt für Bildung, Jugend und Soziales zur Verfügung.

Stadt Ehingen (Donau)
Amt für Bildung, Jugend und Soziales
89584 Ehingen (Donau)
Tel. 07391/503-149

Ferienbetreuung für Grundschüler

Die Stadt Ehingen (Donau) bietet bei entsprechendem Bedarf in den Oster-, Pfingst- und Sommerferien eine Betreuung für Grundschüler an. Sie richtet sich v. a. an berufstätige und/oder alleinerziehende Eltern, deren Kind eine der städtischen Grundschulen in Ehingen bzw. den Teilorten oder die 5. Klasse einer weiterführenden Schule besucht. Die Gruppengröße liegt bei mindestens fünf Kindern. Die Betreuer/innen überlegen sich jedes Jahr ein attraktives und abwechslungsreiches Freizeitprogramm.

Die Betreuung erfolgt im Rahmen des Halbtagsangebots von 7 – 13 Uhr. Die Ganztagsbetreuung umfasst die Betreuung im Zeitraum Montag bis Donnerstag von 7 – 17 Uhr und Freitag von 7 – 13 Uhr.





Schule/Jugend

Die Anmeldeformulare sind rechtzeitig vor den Ferien bei den Grundschulen oder der Stadtverwaltung erhältlich. Genauere Informationen zum Angebot erhalten Sie auf der Homepage der Stadt Ehingen (www.ehingen.de). Für Rückfragen steht Ihnen gerne das Amt für Bildung, Jugend und Soziales zur Verfügung.
Stadtverwaltung Ehingen (Donau)
Amt für Bildung, Jugend und Soziales
89584 Ehingen (Donau)
Tel. 07391/503-141

Schmiechtalschule sonderpädagogisches Bil- dungs- und Beratungszen- trum

Rosenstraße 27
89584 Ehingen (Donau)
Tel. 07391/77002-0
E-Mail:
info@schmiechtalschule.de
www.schmiechtalschule.de

Gewerbliche Schule Ehingen mit Technischem Gymnasium

Weiherstraße 10
89584 Ehingen (Donau)
Tel. 07391/5803-0
E-Mail:
mail@gbs-ehingen.de
www.gbs-ehingen.de

Kaufmännische Schule Ehingen mit Wirtschaftsgymnasium

Schulgasse 11
89584 Ehingen (Donau)
Tel. 07391/70251-0
E-Mail:
sekretariat@ksehingen.de
www.ksehingen.de

Magdalena-Neff-Schule mit Sozialwissenschaftlichem Gymnasium

Weiherstraße 14
89584 Ehingen (Donau)
Tel. 07391/5803-200
E-Mail:
poststelle@mns-ehi.schule.bwl.de
www.magdalena-neff-schule.de

Berufsfachschule Pflege der ADKmie

Mühlweg 11
89584 Ehingen (Donau)
Tel. 07391/586-0
E-Mail:
info@adk-gmbh.de



Vorbereitungsklasse

Kinder und Jugendliche mit nichtdeutscher Herkunftssprache und ohne ausreichende Kenntnisse in Deutsch können vor der Einschulung in die Regelklasse eine Vorbereitungsklasse besuchen. Der Unterricht dient vorwiegend dem Erlernen der deutschen Sprache, des Fachwortschatzes und schulischer Techniken und Arbeitsweisen. Die Vorbereitungsklassen bereiten auf den Unterricht und die Integration in die Regelklasse vor. Der Wechsel in die Regelklasse ist an keinen festen Zeitpunkt gebunden und kann gestuft erfolgen.

Vorbereitungsklassen sind in Ehingen derzeit an der Grundschule im Alten Konvikt, Michel-Buck-Schule sowie an der Längenfeldschule eingerichtet. Weitere Informationen zur Vorbereitungsklasse erhalten Sie direkt bei den Schulen.

Schulsozialarbeit

Die Schulsozialarbeit als Hilfs- und Unterstützungsangebot für Schülerinnen und Schüler hat in Ehingen einen hohen Stellenwert und wird an allen Schulen der Kernstadt in Zusammenarbeit mit dem Oberlin e.V. angeboten. Sie stellt eine wertvolle Ergänzung zur schulischen Arbeit dar und wird als Qualitätsmerkmal für eine gute Schulkultur angesehen. Die Mitarbeiter/-innen können bei Bedarf unterstützend tätig werden und auf ein umfangreiches Netzwerk an Hilfsmaßnahmen zurückgreifen.

Im Einzelnen fallen unter den Tätigkeitsbereich der Schulsozialarbeit die Beratung und Unterstützung von Schülerinnen und Schülern bei Problemen in der Schule sowie familiären und persönlichen Schwierigkeiten. Ebenso nehmen die Elternarbeit sowie die soziale Gruppenarbeit und das soziale Lernen eine wichtige Rolle ein.

Die Kontaktdaten sowie Sprechzeiten der Schulsozialarbeiter/-innen der einzelnen Schulen erhalten Sie beim jeweiligen Schulsekretariat.





Schule/Jugend

Sprachförderung

Die Stadt Ehingen hat umfangreiche Rahmenbedingungen für eine durchgehende und zielgerichtete Sprachförderung geschaffen und bietet sowohl im Kindergarten- als auch im Schulbereich umfassende Angebote an Sprachfördermaßnahmen an.

• Kindertageseinrichtungen

Im Sinne eines ganzheitlichen Sprachförderungsansatzes werden in den städtischen und kirchlichen Kindergärten zwei Formen von Sprachförderung angeboten:

Zum einen die Sprachförderung für die Kleinsten im Kindergarten, „Sprachhilfe“, genannt. Diese Sprachhilfe kann als Erste-Hilfe-Maßnahme für diejenigen Kinder bezeichnet werden, die ohne ausreichende Deutschkenntnisse in den Kindergarten kommen. Die Sprachhilfe wird von der Stadt Ehingen in Eigenregie organisiert und pädagogisch von einer Mentorin begleitet.

Zum anderen gibt es die „Sprachförderung“ für die Vorschulkinder. In den kirchlichen Kindergärten wird bei besonderem Hilfebedarf eine Förderung angeboten. In den städtischen Kindergärten wird allen Vorschulkindern eine besondere Sprachförderung

nach dem „Ehinger Modell“ zuteil. Das „Ehinger Modell“ ist ein speziell für die Ehinger Vorschulkinder entwickeltes Sprachtrainingsprogramm, welches von den städtischen Erzieherinnen, die hierfür besonders geschult wurden, angeboten wird.

• Grundschule

Oft besteht auch nach der Einschulung ein Förderbedarf, da für die Schüler in der Grundschule die Sprache differenzierter wird. Mit einer weiterführenden Sprachförderung in der Grundschule werden bestehende Defizite abgebaut. Den Kindern soll durch diese Maßnahmen die Integration in das deutsche Schul- und Bildungssystem ermöglicht bzw. erleichtert werden. Die Förderung setzt eine enge Zusammenarbeit mit der Schule voraus, d.h. außerschulische Sprachfördermaßnahmen müssen in den Räumen der Schule bzw. in räumlicher Nähe erfolgen. Die Förderung erfolgt überwiegend im Fach Deutsch nach einem ganzheitlichen Ansatz an zwei Nachmittagen pro Woche für jeweils zwei Stunden. Sie wird an der Längenfeld-, Michel-Buck- und Hermann-Gmeiner-Schule von Sprachförderkräften der Stadt Ehingen und an der Grundschule im Alten Konvikt von Sprachförderkräften des Kinder-



Schule/Jugend

schtzsbunds angeboten. Die Sprachförderkräfte werden pädagogisch von einer Mentorin begleitet.

Weitere Informationen zur Sprachförderung im Kindergarten- und Schulbereich erhalten Sie bei:

Stadtverwaltung Ehingen
Amt für Bildung, Jugend und Soziales
Tel. 07391/503-143 (Schulbereich)
Tel. 07391/503-242 (Kindergarten)

Alt hilft Jung

Ziel der Arbeit ist es, Schüler/-innen auf dem Weg zum Beruf zu unterstützen. Das Projekt soll dazu beitragen,

- dass sie sich über ihre eigenen Fähigkeiten klar werden
- dass sie sich bewusst machen, welche Anforderungen in den verschiedenen Berufen an sie gestellt werden und
- dass sie auf dieser Grundlage die eigenen Berufswünsche überprüfen.

Nach den so gewonnenen Erkenntnissen sollen die Schüler/-innen ihre Berufsentscheidung realistisch einschätzen können und ihr damit näher kommen. Weitere Infos erhalten Sie unter www.lokale-agenda-ehingen.de.

Jutta Wassermann
Tel. 07391/3221

Bildungszentrum Internationaler Bund

Der Internationale Bund in Ehingen hat zwei Aufgabengebiete

- 1. Jugendmigrationsdienst
(siehe Migration und Integration)**
- 2. Sprachinstitut**

Angeboten werden:
Allgemeine Integrationskurse, Jugendintegrationskurse, Integrationskurse mit Alphabetisierung und berufsorientierte Sprachkurse mit Zielniveau A2, B1 und B2, Frauenkurse sowie individuell angepasste Firmensprachkurse.
Anmeldung: Mo. bis Do. 9 – 11 Uhr sowie nach vorheriger telefonischer Vereinbarung.

Träger:
Internationaler Bund (IB)
Freier Träger der Jugend-, Sozial- und Bildungsarbeit e.V.
Erich Hablitzel
Talstraße 21
89584 Ehingen (Donau)
Tel. 07391/54813
E-Mail:
Erich.Hablitzel@ib.de



Hort für Grundschüler im Kolleg St. Josef

Die Nachmittagsbetreuung für Schüler/-innen im Alter von sechs bis zwölf Jahren richtet sich vorwiegend an Kinder alleinerziehender und/oder berufstätiger Eltern. Neben dem Spielraum, Bastelraum, Hausaufgabenzimmer stehen auch die anderen Einrichtungen des Internats zur Freizeitgestaltung zur Verfügung.

Öffnungszeiten:

Ab 11:30 Uhr Hort geöffnet

Ab 13 Uhr Mittagessen

Ab 14 Uhr Hausaufgaben mit Begleitung; anschließend altersgemäße und sinnvolle spielerische und freizeitbezogene Aktivitäten

Kosten

Monatlich 170,00 € bzw. je nach Staffelung weniger (ausgenommen August) zuzüglich 3,00 € pro Mittagessen (entsprechende Staffelung bei nicht täglichem Besuch).

Kolleg St. Josef
Müllerstraße 8
89584 Ehingen (Donau)
Tel. Sekretariat: 07391/7702-0

Tel. Hort: 07391/7702-37

E-Mail:

info@kollegstjosef.de

Lern- und Spieltreff für Grundschüler

Individuelle Lernbegleitung bei den Hausaufgaben. Verschiedene Freizeitangebote und Projekte in den Bereichen Bewegung, Ernährung, Musik und Nachhaltigkeit von Montag bis Donnerstag von 14 – 17 Uhr.
Deutscher Kinderschutzbund
OV Ehingen (Donau) e.V.
Nil Scheppach
Kollegiengasse 2
89584 Ehingen (Donau)
Tel. 07391/73481
www.kinderschutzbund-ehingen.de

Projekte: future kids Nachhaltigkeit lernen – Kinder gestalten Zukunft

Der Ehinger Kinderschutzbund bietet im Lern- und Spieltreff für Grundschüler Projekte in den Bereichen Ernährung, Bewegung, Musik und Nachhaltigkeit an. Anhand vieler praktischer Erfahrungen lernen die Kinder den Umgang mit diesen Themen und werden für die einzelnen Bereiche sensibilisiert. Der Kinderschutzbund über-



Jutta Wassermann

Bei „Alt hilft Jung“ gewinnen beide Seiten: Die Jugendlichen lernen Erfahrungen und Kenntnisse der Älteren kennen; die Älteren bekommen Einblicke in die Lebenswelt der Jugendlichen.





Schule/Jugend

nimmt kleinere und größere Ausflüge und veranstaltet in den Ferien verschiedene Workshops.

Das Angebot findet jeden Dienstag von 15:30 – 16:30 Uhr in den Räumen des Ehinger Kinderschutzbundes statt.

Deutscher Kinderschutzbund
OV Ehingen (Donau) e.V.
Kollegiengasse 2
89584 Ehingen (Donau)
Tel. 07391/73481
www.kinderschutzbund-ehingen.de

Sprachförderung

In Kooperation mit der Stadt Ehingen bietet der Kinderschutzbund Ehingen an vier Nachmittagen in der Woche Sprachförderung nach dem Denkdorfer Modell an. Sprache und Bewegung spielen eine besondere Rolle. Geeignete Spiele, Lieder, Reime und Geschichten werden eingesetzt. Schritt für Schritt wird das Sprachvermögen in Wortschatz, Aussprache und Grammatik erweitert. Das Angebot richtet sich an SchülerInnen der 1. bis 4. Klassen der Grundschule im Alten Konvikt und findet 4x nachmittags von 14 – 16 Uhr in der Grundschule im Alten Konvikt statt.

Deutscher Kinderschutzbund
OV Ehingen (Donau) e.V.
Andrea Gentner
Kollegiengasse 2
89584 Ehingen (Donau)
Tel. 07391/73481
www.kinderschutzbund-ehingen.de

Schülerförderung für Migranten

Kinder und Jugendliche mit Zuwanderungsgeschichte erhalten bei schulischen Problemen Hausaufgabenhilfe und Förderunterricht durch den Ehinger Freundeskreis für Migranten e.V. (in Gruppen und bei Bedarf auch einzeln). Das Hauptziel ist der Ausgleich von Defiziten im sprachlichen Bereich. Das Angebot ist bis auf wenige Ausnahmen kostenfrei.

Heidi Porsche
89584 Ehingen (Donau)
E-Mail:
lernen@freundeskreis-migranten.de

Nachfolgende Institute bieten ebenfalls Nachhilfe an:

LERNpoint

Claudia Grab-Kroll
Hauptstraße 81
89584 Ehingen (Donau)
Tel. 0177/3437199
E-Mail:
info@lernpoint-ehingen.de
www.lernpoint-ehingen.de

Studienkreis

Regine Lückel
Biberacher Straße 1
89584 Ehingen (Donau)
Tel. 07391/7727408
www.studienkreis.de/nachhilfe-ehingen/

Via Nachhilfe

Sylvia Cittlau
Lindenstraße 58
89584 Ehingen (Donau)
Tel. 07391/1549
E-Mail:
ehingen@via-nachhilfe.de
www.via-nachhilfe.de

Akademicus Lernstudio

Susanne Licanin und Jürgen Kuntz
Lindenstraße 44
89584 Ehingen (Donau)
Tel. 07391/7740309
E-Mail:
info@akademicus-lernstudio.de
www.akademicus-lernstudio.de





Schule/Jugend

Jugendzentrum E.GO

Im städtischen Jugendzentrum E.GO werden Kindern und Jugendlichen von einem pädagogischen Team zahlreiche Angebote zur Freizeitgestaltung gemacht. Die Angebote reichen von Spiele-Olympiaden, dem richtigen Verhalten beim Surfen bzw. Chatten im Internet, über gemeinsames Werken bis hin zur Teenie-Discos oder Filmabenden. Des Weiteren ist das Team des Jugendzentrums Ansprechpartner für Kinder und Jugendliche bei familiären und persönlichen Schwierigkeiten.

Die räumlichen Voraussetzungen zur Gestaltung der Jugendarbeit sind ideal. Auf einer Nutzfläche von ca. 420 m² sind neben dem großzügigen Bistro u.a. ein Tanzraum, eine Kreativwerkstatt sowie ein Proberaum für Bands vorhanden.

Weitere Informationen zum Jugendzentrum E.GO sowie die Öffnungszeiten finden Sie auf der Homepage <http://www.jugendzentrum-ehingen.de> oder erhalten Sie direkt beim Jugendzentrum.

Streetwork

Das Team des Ehinger Jugendzentrums E.GO ist auch im Bereich des Streetworks tätig. Streetwork beinhaltet hierbei nicht nur das regelmäßige Aufsuchen junger Menschen an informellen Treffpunkten, sondern stellt auch das Kennenlernen und Miterleben der Lebenswelten Jugendlicher sicher. Diese Vorgehensweise baut Schwellenängste ab und stellt ein dauerhaftes, unkompliziertes und niederschwelliges Kontaktangebot dar. So entwickeln sich Anknüpfungspunkte für die Einzelfallhilfe und es wird durch das aufsuchende Angebot eine präventive Wirkung erzielt.

Jugendzentrum E.GO
Bahnhofstraße 1
89584 Ehingen (Donau)
Tel. 07391/509867

BDKJ

Der Bund der Deutschen Katholischen Jugend (BDKJ) ist der Dachverband der katholischen Jugendverbände. Im Dekanat Ehingen-Ulm sind dies KJG (Katholische Junge Gemeinde), Minis (Ministranten), KLJB (Katholische Landjugendbewegung), DPSG (Deutsche Pfadfinderschaft St. Georg), KSJ



Schule/Jugend

(Katholische Studierende Jugend) sowie nichtverbandliche Gruppierungen.

Die Mitarbeiter im Jugendbüro sind Ansprechpartner für

- Jugendliche und junge Erwachsene
- Verantwortliche in der Kinder- und Jugendarbeit
- Ehrenamtliche erwachsene MitarbeiterInnen und hauptberufliche MitarbeiterInnen

E-Mail:
jugendbuero-ehingen@gmx.de
info@jugendreferat-ulm.de

Buden, Bauwagen, Jugendtreffpunkte

In vielen Teilorten dienen Buden, Bauwagen und Container als Treffpunkt. Es handelt sich hier um freie und selbstverantwortliche Jugendarbeit für junge Leute ab etwa 15 Jahren. Für fachkundigen Rat stehen beim Jugendamt Kreisjugendreferenten zur Verfügung:

Landratsamt Alb-Donau-Kreis
Thomas Längerer
Wilhelmstr. 23 – 25
89073 Ulm
Tel. 0731/185-4495

E-Mail:
Thomas.Laengerer@alb-donau-kreis.de

Freizeit- und Ferienangebote am Wenzelstein

- Ferienangebote für Kinder mit und ohne Assistenzbedarf
- Offene Jugendgruppe

In den Fasnets-, Oster-, Pfingst-, Sommer- und Herbstferien bieten wir Kindern am Wenzelstein jeweils mehrere Tage ein buntes Freizeitprogramm an: Spiele drinnen und draußen, Wohngebietsbegehung, Wald- und Naturerlebnisse, Theater, Kunst, Kochen und vieles mehr. Es gibt Zeit und Raum, eigene Ideen zu verwirklichen und Neues und Bekanntes mit Anderen zu erproben.

Zusätzlich bieten wir eine wöchentliche Jugendgruppe im Gemeindezentrum an.

Träger:
Caritas Ulm-Alb-Donau

Kontakt:
Manuela Puseljic
Caritas Ulm-Alb-Donau
QuartiersProjekt am Wenzelstein
Ev. Gemeindezentrum
Adlerstr. 58



89584 Ehingen (Donau)
Tel. 07391/76739410
E-Mail:
puseljic@caritas-ulm-alb-donau.de
www.caritas-ulm-alb-donau.de

Kinderkreativwerkstatt

In der Kinderkreativwerkstatt haben Kinder und Jugendliche die Möglichkeit, sich außerhalb der Schule zu begegnen, gemeinsam schöne Dinge zu schaffen und sich wohlfühlen. Beim kreativen Gestalten unter Anleitung erfahrener Pädagogen begegnen sie sich und entdecken, unabhängig von ihrer sozialen und geographischen Herkunft, Gemeinsamkeiten.

Wer Zeit und Lust hat, ist herzlich eingeladen, an den Angeboten im Bürgerhaus Oberschaffnei teilzunehmen. Die Kinderkreativwerkstatt ist ein kostenfreies Angebot der Stadt Ehingen, durchgeführt vom Kinderschutzbund.

Zirkusprojekt: Akrobaten am Boden und in der Luft
Montags von 16:30 – 18:30 Uhr

Malwerkstatt für Grundschulkinder
Mittwochs von 15:45 – 17:15 Uhr

Kreatives Gestalten für Kinder
ab 10 Jahren
Mittwochs von 17:30 – 19 Uhr

Deutscher Kinderschutzbund
OV Ehingen (Donau) e.V.
Kollegiengasse 2
89584 Ehingen (Donau)
Tel. 07391/73481
www.kinderschutzbund-ehingen.de

Kinderferienprogramm

Während der großen Ferien bietet der CDU-Stadtverband Ehingen verschiedene Angebote für Kinder an, zum Beispiel

- Kochen
- Basteln
- Reiten
- Radtouren
- Kegeln
- Ausflüge

Die Verteilung des Programms erfolgt an Haushalte der Großen Kreisstadt Ehingen.

Bärbel Kräutle
Tel. 07391/7051922

Manfred Nothacker
Tel. 07391/52296



Schule/Jugend

Deutsches Jugendrotkreuz

In regelmäßigen Gruppenabenden/-nachmittagen treffen sich die JRK'ler um gemeinsam Erste Hilfe zu lernen, um das realistische Schminken von Verletzungen zu üben, um lustige Spiele zu spielen und natürlich um jede Menge Spaß zu haben. Die Mitgliedschaft im Jugendrotkreuz ist kostenlos.

Mario Klumpp

E-Mail:

mario.klumpp@drk-ehingen.de

www.drk-ehingen.jimdofree.com/jrk/



Deutsche Pfadfinderschaft St. Georg

Die Pfadfinder der Deutschen Pfadfinderschaft Sankt Georg (DPSG) bieten Kindern und Jugendlichen ganz viele Abenteuer:

- mit Freundinnen und Freunden Spaß haben,
- in der Natur unterwegs sein,
- Neues entdecken und ausprobieren,
- gemeinsam in der Gruppe das eigene Umfeld gestalten

Pfadfinden ist aber immer auch ein persönliches Abenteuer. Es geht um den Einzelnen, um die ganz individuellen Stärken, die jede und jeder mitbringt. Und schließlich sind wir auch im Glauben unterwegs.

Nähere Infos zu unseren Altersstufen, in die sich die DPSG gliedert erteilt gerne:

Roland Gaschler

Hehlestraße 2

89584 Ehingen (Donau)

Tel. 07391/758315

E-Mail:

roland.gaschler@drs.de

www.pfadfinder-ehingen.de

Deutsche Waldjugend e.V., Horst Ehingen/Alb-Donau

Hast du Interesse an Natur und Umwelt, verträgst du auch eine Extra-Portion Wald?

Dann laden wir dich gerne mal ein, bei uns eine Weile reinzuschnuppern. Wir sind Kinder ab 8 Jahren und Jugendliche und treffen uns immer samstags im Ehinger Stadtwald. Dort haben wir eine tolle Waldhütte.

Infos gibt's bei
Alex Rothenbacher
Münsinger Strasse 1
89584 Ehingen (Donau)
Tel. 0170/7456 064
E-Mail:
info@mein-walderlebnis.de
www.waldjugend.de

Jungschar Mündingen

Kinder in der 3. Klasse bis ca.13 Jahren

Termin und Ort: Freitags von 16 – 17:30 Uhr im Gemeinderaum des Pfarrhauses. Während der Schulferien macht die Jungschar Pause.

Programm: Gruppen-Spiele, teils draußen. Rätseln, und spannende Geschichten der Bibel, Basteln und jede Menge Spaß und Action

Manuel Beck, Verena Frenz,
Franziska Knupfer, Natalie Scherb
und Pfr. Markus Häfele
Ev. Kirchengemeinde
Pfarrberg 14
89584 Ehingen (Donau)
Tel. 07395/375



Schule/Jugend

Jugendgruppe Dächingen

Unter den Fittichen der Ortsverwaltung treffen sich die Jugendlichen im Kiga-Keller zu zahlreichen selbstorganisierten Aktivitäten. Im Vordergrund stehen die Beteiligung am Gemeindeleben und die Einbeziehung neu zugezogener Jugendlicher.

Simon Huber
89584 Ehingen
Tel. 07395/1022

Werde Junior Ranger im Biosphärengebiet Schwäbische Alb!

Du bist gerne draußen in der Natur unterwegs? Hast Du Lust das Biosphärengebiet mit einem richtigen Ranger zu erkunden?

Das Junior-Ranger-Programm richtet sich an Kinder und Jugendliche ab 7 Jahre und ist für verschiedene Altersgruppen in unterschiedliche Stufen gegliedert:

Junior-Ranger-Kid: für Kinder zwischen 7 und 12 Jahren.

Junior Ranger: für Jugendliche zwischen 12 und 16 Jahren.

Junior-Ranger-aktiv: schließt sich an die Stufe II an und bietet euch

die Möglichkeit weiter aktiv für das Biosphärengebiet Schwäbische Alb mitzuarbeiten.

Kontakt
Geschäftsstelle Biosphärengebiet
Schwäbische Alb
Biosphärenallee 2 – 4 (Altes Lager)
72525 Münsingen-Auingen
Tel. 07381/93293811
E-Mail:
petra.dippold@rpt.bwl.de

Die Naturschutzjugend (NAJU)

Die Naturschutzjugend (NAJU) im Naturschutzbund Deutschland (NABU) e.V. ist die unabhängige, gemeinnützige Jugendorganisation des NABU und deutschlandweit der größte Kinder- und Jugendverband im Natur- und Umweltschutz. In der NAJU engagieren sich Kinder (von 6 bis 13 Jahren) sowie Jugendliche und junge Erwachsene (von 14 bis 27 Jahren) für den Schutz von Natur und Umwelt.

Weitere Infos unter:
NABU Ehingen/Allmendingen
Gerhard Bieger
Tel. 07391/5931
E-Mail:
gerhard.bieger@freenet.de



SJR - Chameleon Bewegung e.V.

Der Verein ist eine auf freiwilliger Grundlage gebildete Interessengemeinschaft der in der Stadt Ehingen tätigen Jugendverbände (z.B. Vereine mit Jugendarbeit), Organisationen (z. B. SMV) und sonstigen Jugendgemeinschaften (z.B. Bands, Skater, DJs, Künstler etc.). Zweck des Vereins ist die Förderung des sozialen und kulturellen Zusammenlebens von Jugendlichen und jungen Erwachsenen in Ehingen. Der Satzungszweck wird insbesondere verwirklicht durch die Durchführung gemeinsamer Veranstaltungen im Jugendzentrum.

SJR – Chameleon Bewegung e.V.
Bahnhofstr. 1
89584 Ehingen (Donau)

Kontakt:

E-Mail:
mail@chameleon-bewegung.de
www.chameleon-bewegung.de

THW-Jugend

Du hast Interesse an Technik? Du arbeitest gern mit anderen Kindern und Jugendlichen im Team zusammen? Du bist auf der Suche nach einer außergewöhnlichen Freizeitbeschäftigung, die dir auch im Alltag weiterhilft und gleichzeitig Spaß macht? Du bist zwischen 10 und 17 Jahren alt? Dann bist du bei uns in der THW-Jugend Ehingen vielleicht genau richtig!!

Jede Woche donnerstags von 18 bis 20 Uhr in der Unterkunft des THW in der Berkacher Straße 64 in Ehingen.

Weitere Infos unter:
www.thw-ehingen.org/jugend/

Zeltlager

BDKJ-Dekanatsstelle Ehingen-Ulm
Jugendreferat Ulm
Zeltlager Rammetshofen
Postgasse 2
89073 Ulm
Tel. 0731/6021116
Fax 0731/6021117
E-Mail:
bdammann@bdkj.info
Jugendbuero-ehingen@gmx.de
info@zeltlager-rammetshofen.de

www.jugendreferat-ulm.de
www.zeltlager-rammetshofen.de





Stadtbücherei Ehingen

Bücher für alle Altersstufen und Wissensgebiete, Hörbücher für Kinder und Erwachsene, Zeitschriften, Brettspiele, MusikCDs, DVDs, digitale Spiele, ein vielfältiger Bestand erwartet Sie. In dem lebendigen schönen und historischen Gebäude sind ca. 28.000 physische Medien untergebracht und ca. 42.000 digitale Medien der eAusleihe Neckar-Alb ergänzen den Bestand. Genießen Sie die sorgfältig zusammengestellte Auswahl und lassen Sie sich analog oder digital inspirieren.

Die Stadtbücherei ist eine Werkstatt für Geist, Kreativität, Phantasie, Wissen und Erleben. Das geschieht durch die Medien, die Ausstellungen und die abwechslungsreichen Veranstaltungen, insbesondere für Kinder. Informationen über die Angebote sind über die Stadtseite www.ehingen.de/buecherei erhältlich.

Hauptstr. 32
89584 Ehingen (Donau)
Tel. 07391/503-560

Öffnungszeiten:

Montag: geschlossen
Dienstag: 10 – 18 Uhr
Mittwoch: 14 – 18 Uhr
Donnerstag: 10 – 18 Uhr
Freitag: 14 – 18 Uhr
Samstag: 10 – 13 Uhr

E-Mail:
stadtbuecherei-ehingen.de

Katholische öffentliche Bücherei St. Martinus Kirchen

Das kostenlose Angebot umfasst ca. 900 Medien (Bilderbücher, Kinder- und Jugendbücher, Sachbücher und Romane f. Erwachsene) und richtet sich besonders an Familien mit Kindern. Die Medien werden ständig aktualisiert.

KöB im Bischof Johannes Baptista
Sproll Gemeindehaus Kirchen
Brunnenstraße 28
89584 Ehingen-Kirchen
Tel. 07393/4367
www.bibkat.de/kob-kirchen

Öffnungszeiten:

Mi. 16:00 – 17:00 Uhr
So. 9:45 – 10:45 Uhr

Büchertauschregale

Wer sein Buch ausgelesen hat und danach nicht im Regal verstauben lassen will, kann es in einen Öffentlichen Bücherschrank stellen und sich dafür ein anderes mitnehmen. So findet man immer wieder kleine Schätze und der Lesestoff geht nie zu Ende.

Büchertauschregale findet man in EHINGEN an folgenden Orten:

- Bürgerhaus Oberschaffnei, Schulgasse 21
- Raiffeisenbank EHINGEN-Hochsträß, Bahnhofstr. 15
- Freibad, Müllerstr. 35

Diese sind zu den regulären Öffnungszeiten der Institutionen für jede Bürgerin und jeden Bürger zugänglich. Es ist möglich, dass das Angebot aufgrund der Corona-Verordnung eingeschränkt ist.





„Das kulturelle Leben der Stadt Ehingen zeichnet sich durch die Angebotsvielfalt der sieben städtischen Kultureinrichtungen und eine lebendige Zusammenarbeit mit kulturellen Vereinen aus. Darüber hinaus bietet der städtische Kultur-Spielplan ein abwechslungsreiches Programm für Jung und Alt: Die Bandbreite reicht dabei von Theater über Konzerte, Kleinkunst und Lesungen bis hin zu Cross-over-Formaten. Neben dem Theater-Abonnement erfreuen sich auch Veranstaltungsreihen mit überregionaler Strahlkraft wie der Ehinger Musiksommer und die Ehinger Jazztage großer Beliebtheit. Hauptveranstaltungsorte sind die Lindenhalle und das Franziskanerkloster. Für besondere Konzerte ist zudem die Spitalkapelle zum Hl. Geist geöffnet; der Marktplatz dient als Open Air Event-Location.

Ein vielfältiges Kulturangebot gibt es auch für Kinder und Jugendliche. Dieses reicht vom Kids- und Familienabonnement am Nachmittag über Theater für alle Altersstufen am Vormittag sowie Theater in englischer Sprache bis hin zu interaktiven Angeboten für die ganz Kleinen. Hier können verschiedene Genres wie Oper, Musical, Schauspiel, Figurentheater und Mitmachtheater hautnah erlebt und da-

durch neue Erfahrungs- und Erlebnishorizonte aufgezeigt werden.

Das Kulturprogramm der Stadt Ehingen ist ein Programm für Neugierige, Genießer und Anspruchsvolle. Dabei macht das Angebot Kultur in all ihren Facetten erlebbar: So treffen international gefeierte Künstler auf lokale Akteure, Opernhighlights auf Singer-Songwriter-Konzerte und ausgefallene Produktionen auf regelmäßig wiederkehrende Formate. „Auch Tanzbegeisterte kommen auf ihre Kosten, wenn im Abonnement-Theater zum Teil internationale Tanzcompagnien auftreten.“ Darüber hinaus bereichern immer wieder besondere, zum Teil partizipative Kunst- und Kulturprojekte sowie Festivals das kulturelle Leben der Stadt.

Kulturamt
Franziskanerkloster
Spitalstraße 30
89584 Ehingen (Donau)
Tel. 07391/503-503

Volkshochschule Ehingen

Die Volkshochschule Ehingen ist eine von der Stadt Ehingen getragene Bildungseinrichtung. In jährlich zwei Semesterprogrammen bietet die VHS Kurse in den Bereichen Politik, Gesellschaft & Umwelt, Kultur & Ge-



staltung, Gesundheit & Ernährung, Sprachen & Integration sowie EDV & berufliche Weiterbildung an. In vielen der genannten Bereiche gibt es. In vielen der genannten Bereiche gibt es spezielle Angebote für Menschen mit Behinderung, für Senioren und für Kinder und Jugendliche. Die VHS entwickelt auch Angebote, die Eltern oder Großeltern zusammen mit ihren Kindern oder Enkelkindern wahrnehmen können oder organisiert einen kreativen Kindergeburtstag für Sie.

Franziskanerkloster
Spitalstraße 30
89584 Ehingen (Donau)
Tel. 07391/503-501

Museum Ehingen im Heilig-Geist-Spital

Das Museum Ehingen im früheren Heilig-Geist-Spital bietet umfangreiche Einblicke in die Stadtgeschichte von der Gründung bis ins 20. Jahrhundert. Es zeigt wertvolle sakrale und profane Kunst, Autographen und Werkausgaben heimischer Mundartdichter, eine archäologische Sammlung sowie bäuerliche Werkzeuge und alte Werkstatteinrichtungen früherer Handwerker.

Seit 2016 ist das Museum Ehingen Infostelle für den Geopark Schwäbische Alb.

Öffnungszeiten:

Mi 10 – 12, 14 – 17 Uhr,
Sa und So 14 – 17 Uhr
Führungen nach Vereinbarung.

Museum Ehingen
Am Viehmarkt 1
89584 Ehingen (Donau)
Tel. 07391/75065 oder 503-531
www.ehingen.de

Museumsgesellschaft Ehingen e.V.

Die Museumsgesellschaft Ehingen ist ein gemeinnütziger Verein. Hier können sich Ehrenamtliche, die Interesse für geschichtliche Zusammenhänge haben, engagieren. Die Aufgaben der Museumsgesellschaft sind:

- Pflege und Führung des Museums Ehingen gemeinsam mit der Stadtverwaltung





- Förderung der Pflege und Erforschung der Heimatgeschichte, u.a. durch Herausgabe einschlägiger Schriften und Bücher
- Wirken zur Erhaltung kultureller Zeugnisse
- Durchführung (heimat)geschichtlicher Lehrfahrten, Ausstellungen und Vorträge

Nähere Informationen unter:

Tel. 07391/756942

E-Mail:

info@

museumsgesellschaft-ehingen.de

www.museumsgesellschaft-ehingen.de

Spitalkapelle

Durch die Wiedereröffnung der ehemaligen Spitalkapelle im Frühjahr 2006 erfuhr das Museum eine wichtige Bereicherung. Das Gebäude, entstanden um 1500, zeigt Wandmalereien aus der Erbauungszeit sowie aus dem Manierismus um 1600. Zu Anfang des 19. Jahrhunderts wurde die Kapelle profaniert und mehrfach umgebaut. Seit 1828 hatte das Gotteshaus den unterschiedlichsten Zweckbestimmungen gedient. Im Zuge der Umnutzung zum Getreidespeicher mit dem Einbau von Zwischenböden wurde die gesamte Kirchengestaltung entfernt. Auch die gotischen Kirchen-

fenster wurden der neuen Zweckbestimmung angepasst, die Malereien an den Wänden übertüncht. In der Folgezeit wurde das Gebäude immer wieder anders genutzt. Zuletzt stand es über längere Zeit leer.

Seit Abschluss der Renovierungsarbeiten wird die ehemalige Spitalkapelle als Ausstellungsraum für Skulpturen des Museums und für kulturelle Veranstaltungen genutzt.

Nähere Informationen erteilen gerne die Mitarbeiter des Museums, Tel. 07391/75065 oder 503-531.

Städtische Galerie Ehingen

Das Zusammenspiel von barockem Gebäude und moderner Kunst macht den Speth'schen Hof zu einem Kleinod in der Galerielandschaft Baden-Württembergs. Regelmäßige Wechselausstellungen mit zeitgenössischen Künstlern machen die Städtische Galerie zu einem Aggregat, das das geistige und kulturelle Leben stimuliert und bereichert. Der gemeinnützige Verein „Kunstfreunde Ehingen“, der im Jahr 2010 gegründet wurde, ist bestrebt, das Gebäude mit künstlerischem Leben zu füllen.

In einem Teil der Galerie wird in wechselnden Präsentationen der Sammlungsbestand von Doris Nöth der Öffentlichkeit zugänglich gemacht,



die im Jahr 2008 ihre umfangreiche Sammlung mit circa 750 Werken namhafter Künstler des überwiegend süddeutschen Raums der Städtischen Galerie Ehingen überlassen hat.

Durch regelmäßig wechselnde Ausstellungen zeitgenössischer Künstler, denen meist ein gesamtes Stockwerk des Speth'schen Hofes zur Verfügung steht, wird die Städtische Galerie zu einem Ort, an dem das geistige und kulturelle Leben stimuliert und bereichert wird.

Öffnungszeiten: Mittwoch, Samstag und Sonntag 14 – 17 Uhr, Gruppen und Führungen nach Vereinbarung.

Städtische Galerie Ehingen
Tränkberg 9
89584 Ehingen (Donau)
Tel. 07391/503-500
www.galerie-ehingen.de

Oier ra

Seit 2012 veranstalten die Kunstfreunde Ehingen jährlich am Palmsonntag den inzwischen etablierten Flugwettbewerb „Oier ra“, wo es darum geht, mittels eines selbstgebauten Fluggeräts ein rohes Ei aus dem zweiten Stock der Galerie segeln zu lassen, so dass es unten intakt ankommt.

Dieser Wettbewerb, der sich in erster Linie an Kinder und Jugendliche richtet, inzwischen jedoch auch die Erwachsenen anspricht, erfreut sich großer Beliebtheit und ist inzwischen eine feste Größe im städtischen Jahresablauf.

Informationen erhalten Sie bei den Kunstfreunden Ehingen
E-Mail:
kontakt@kunstfreunde-ehingen.de

Römermuseum in der Schule Rißtissen

Kleines Museum mit Plänen des ehemaligen Römerkastells mit Funden aus dem Kastell und Vicus Rißtissen, Abgüsse römischer Reliefsteine und Funde aus der alemannischen Zeit.

Öffnungszeiten

Während der Unterrichtszeit und nach Vereinbarung, Führungen nach Vereinbarung.

Grundschule Rißtissen

Römerweg 38
89584 Ehingen-Rißtissen
Tel. 07392/4740





Galerie Schloss Mochental

Die Galerie Ewald Karl Schrade widmet sich seit vier Jahrzehnten der Gegenwartskunst und Klassischen Moderne. Das herrschaftliche Barockschloss Mochental im Kirchener Tal westlich von Ehingen ist seit 1985 Hauptsitz der Galerie.

Schloss Mochental beherbergt das weltweit erste Besen-Museum

Vom Allgäuer Stubenbesen bis zum kenianischen Affenschwanzbesen.

Vom Kaminkehrerbesen bis zum perlenbestickten Tischbesen reichen die vielfältigen Erscheinungsformen dieses Alltags-Handwerkzeugs. Vieles gibt es zu bestaunen. Interessantes und Amüsantes zu erfahren: So zum Beispiel, dass und wie die Exponate über ihren konkreten Zweck hinaus auf ihre geheimnisvolle Doppelnatur verweisen.

Mochental 2
89584 Ehingen (Donau)
Tel. 07375/418
www.galerie-schrade.de

Museumle im Alten Brauhaus

Im Museumle im alten Brauhaus der Berg Brauerei sind Maschinen, Geräte und Gegenstände des Brauhandwerks, die bis ins Jahr 1756 zurückreichen, ausgestellt und spiegeln die große Brauereigeschichte in Berg wieder.

Berg Brauerei
Brauhausstraße 2
89584 Ehingen-Berg
Tel. 07391/771710
E-Mail:
willkommen@bergbier.de

Galerie KunstKeller

Heidi Moll
Graf-Konrad-Straße 33
89584 Ehingen-Berg
Tel. 07391/1058
www.heidimoll.de

Turmuhrenmuseum Granheim

Irene und Berthold Rapp
Pfarrgasse 20
89584 Ehingen-Granheim
Tel. 07395/533
www.turmuhrenmuseum-granheim.de



Modemuseum Feigel

Gabriele Bauer-Feigel
Von-Speth-Schülzburg-Str. 38
89584 Ehingen-Granheim
Tel. 0151/520400900
www.modemuseum-feigel.de

Alte Säge

Neben dem authentischen Sägewerk mit einer intakten Sägeeinrichtung bietet die „Alte Säge“ viele antike landwirtschaftliche und handwerkliche Maschinen und Geräte sowie sechs Oldtimer-Traktoren.

Karl Schöttle
89584 Ehingen-Mundingen
Tel. 07391/2065

James Rizzi: Ausstellung & Brunnen

In den Räumen der Schreiner GmbH im Rißtal-Center im Ehinger Teilort Rißtissen ist während der üblichen Geschäftszeiten eine Dauerausstellung mit Arbeiten von James Rizzi zu sehen.

Tipp: Vor dem Rißtal-Center steht seit dem Frühjahr 2013 der weltweit einzige Brunnen des Popart Künstlers James Rizzi.

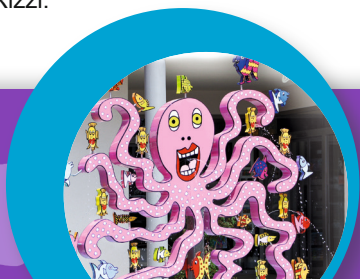
Schreiner GmbH
Rißstraße 72
89584 Ehingen-Rißtissen
Tel. 07392/169950
www.rizzi-brunnen.de

Ehinger Jazztage

Ein absolutes Highlight, das jedes Jahr immer am 2. Oktoberwochenende stattfindet. Dieses Festival gestaltet der Ehinger Jazzclub in Verbindung mit dem Kulturamt der Stadt Ehingen. Die Jazztage beginnen am Freitagabend mit traditionellem Jazz in der Ehinger Lindenhalle, der Samstag ist dem modernen Jazz vorbehalten. Nach den Konzerten in der Lindenhalle gibt es ein Nachtprogramm in verschiedenen Ehinger Gaststätten, das bis in die frühen Morgenstunden andauert.

Jazzclub Ehingen e.V.
Horst Schwalb
Neue Straße 13
89584 Ehingen (Donau)
Tel. 07391/75 59 27
E-Mail:
info@jazzclub-ehingen.de

Kulturamt der Stadt Ehingen
Tel. 07391/503-503
E-Mail:
vhs@ehingen.de





Filmfestival

Seit 2001 findet jedes Jahr im August das Ehinger Film-Festival auf dem Marktplatz statt. Viele bekannte, deutsche und auch internationale Filme locken zahlreiche Besucher an. Höhepunkt des Open Air Events ist die große Partynacht mit Kino, Feuerwerk, Showbarkeeping und Live-Musik. Weitere Informationen finden Sie unter www.ehingen.de/festival.

Stadtverwaltung Ehingen
Stadtmarketing
Tel. 07391/503-216

Ehingen bietet ein reichhaltiges Musikprogramm. Zahlreiche Musikvereine und Chöre treten im Jahreskreis als Musiker aber auch als Konzertveranstalter auf. Die Kirchen pflegen eine lange Tradition mit ansprechenden Konzerten in den Gotteshäusern.

Neben den musikalischen Einzelveranstaltungen der Stadt Ehingen haben Festivals einen festen Platz im Kulturleben der Stadt: Alljährlich im Juni lockt der Ehinger Musiksommer zahlreiche Gäste auf die Plätze und in die Konzertsäle. Und jeweils am zweiten Wochenende im Oktober swingt die ganze Stadt in der Lindenhalle und in den Kneipen der Innenstadt anlässlich der Ehinger Jazztage.

Musikvereine in Ehingen – eine Chance zur Selbstentfaltung

Musik gehört zum Leben der Menschen wie Essen und Trinken. Sie begleitet uns in allen Bereichen des Daseins und wir können sie selber machen. Oft sind es die Musikvereine, in denen sie gepflegt wird. Jedem, der ein Instrument spielen kann oder erlernen möchte, stehen die Ehinger Musikvereine offen. Ihr Ziel ist nicht nur, Laienmusikern eine Plattform für



ihr schönes Hobby zu bieten, sondern auch mit ihrer Kunst ihren Mitmenschen Freude und Unterhaltung zu bieten. Es ist ein Geben und Nehmen, von dem alle profitieren.

Aus traditionsreichen Chören entstehen neue Ensembles, auch für junge Leute

Die Ehinger Gesangvereine, allen voran die Liedertafel 1832, sind die ältesten und traditionsreichsten Vereine der Großen Kreisstadt Ehingen.

Über einen Zeitraum von weit über 100 Jahren gehören sie zu den wichtigen Kulturträgern der Gemeinden und haben mit ihren Konzert- und Theateraufführungen unzählige Menschen erfreut. Die Chöre sind im Chorverband Donau-Bussen und im Schwäbischen Chorverband organisiert.

Programme mit aktueller und zeitgenössischer Musik und neuen Ideen der Präsentation helfen den Chören, sich auch in Zukunft zu behaupten und auch die jüngere Generation in das Chorsingen einzubeziehen.

Musikschule Ehingen

„Musik aktiv erleben von Anfang an“.

Die Musikschule der Stadt Ehingen ist eine öffentliche Bildungseinrichtung für Kinder, Jugendliche und Erwachsene unter kommunaler Trägerschaft der Stadt Ehingen.

Sie ist Mitglied im Verband deutscher Musikschulen e. V. (VdM) und im Landesverband der Musikschulen Baden-Württembergs (LvdM). Alle musikin-teressierten Kinder, Jugendliche und Erwachsene sind bei uns herzlich willkommen. Wir verstehen unsere Musikschule als Ort der Begegnung, an dem Menschen zusammengeführt werden. Unser Bestreben ist es, **allen Altersgruppen** und jedem Anspruch mit Hilfe eines **qualifizierten Unterrichts** den Zugang und den Kontakt zur Musik zu ermöglichen und nachhaltig zu pflegen. Wir unterstützen die Schülerinnen und Schüler beim Erwerb von Schlüsselqualifikationen wie Teamfähigkeit, Ausdauer, Toleranz, Zielstrebigkeit, Verantwortungsbewusstsein, Kreativität und Kontinuität. Uns ist es ein Anliegen, bei Kindern, Jugendlichen und Erwachsenen musikalische Anlagen zu erkennen, die Freude am eigenen, aktiven Musizieren zu wecken und zu fördern.





Musikschule

Angebote der Musikschule

- Musikentdecker
- ab 12 Monate
- Musikalische Früherziehung
- von 4 Jahren bis 6 Jahren
- Trommelwerkstatt
- von 5 Jahren bis 7 Jahren
- Holzblasinstrumente
- Blechblasinstrumente
- Streichinstrumente
- Tasteninstrumente
- Zupfinstrumente
- Schlagwerk
- Gesang

Unterrichtsformen an der Musikschule

- Einzel/- Gruppen/- und Partnerunterricht
- Schnupperunterricht
- Ensembleunterricht
- 10-er Block für Erwachsene

Partner der Musikschule im Instrumentalbereich

- Musikvereine
- Allgemeinbildende Schulen
- Kindergärten
- Music Middle School Shanghai
- verschiedene Ehinger Institutionen

Durch Schülervorspiele, Lehrerkonzerte, Umrahmungen und den Musiksommer Ehingen ist die Musikschule in das kulturelle Angebot der Stadt eingebunden.

Haben wir Ihr Interesse an einer musikalischen Ausbildung geweckt? Gerne sind wir Ihnen bei der Entscheidungsfindung behilflich und freuen uns über Ihren Anruf oder persönlichen Besuch.

Musikschule der Stadt Ehingen
Spitalstr. 30
89584 Ehingen
Tel. 07391/503-521
www.musikschule-ehingen.de



Musikvereine

Gesangverein Berg

Norbert Betz, Altbierlingen
Dorfstraße 17
89584 Ehingen (Donau)
Tel. 07391/71047

Liederkranz Kirchen e.V.

Heidi Huber, Kirchen
Brunnenstraße 28
89584 Ehingen (Donau)
Tel. 07393/4367

Liedertafel 1832 e.V. Ehingen (Donau)

Heinz Fischer
Adolfstraße 34
89584 Ehingen (Donau)
Tel. 07391/1425

Musikkapelle Kirchen e.V.

Frank Schrode, Kirchen
Hirtenberg 30
89584 Ehingen (Donau)
Tel. 07393/598314

Musikverein Dächingen

Armin Huber, Dächingen
Harmelau 25
89584 Ehingen (Donau)
Tel. 07395/924987

Musikverein Frankenhofen

Jutta Uhl, Frankenhofen
Augustenhöhe 18
89584 Ehingen (Donau)
Tel. 07395/549

Musikverein Kirchbierlingen

Peter Seitz
Volkersheimerstr. 16
89584 Ehingen (Donau)
E-Mail:
vorstand@kv-kirchbierlingen.de

Musikverein „Lyra“ Stadtkapelle Ehingen (Donau) e.V.

Tobias Brust
Blücherstraße 44
89077 Ulm
E-Mail:
1.Vorstand@musikverein-ehingen.de

Musikverein Mündingen

Tanja Holder
Am Gratz
89584 Ehingen (Donau)
Tel. 0151/15601911

Musikverein Rißtissen

Wolfgang Haas, Rißtissen
Römerweg 27
89584 Ehingen (Donau)
Tel. 07392/9792932

Cantemus Frauenstimmen Ehingen

Margreth Schreiber, Dintenhofen
Hubertusweg 13
89584 Ehingen (Donau)
Tel. 0176/23971990







Ehingen Donau Pipe Band e.V.

Volker Häbich
Andreasweg 47
89079 Ulm
Tel. 0171/9345772

Männerchor Cantus Firmus Ehingen

Walter Bopp
Spatzenweg 5
89584 Ehingen (Donau)
Tel. 07391/754531

Montagschor VHS

Wolfgang Gentner
Spitalstraße 30
89584 Ehingen (Donau)
Tel. 07391/503-503

o.ton Private Musikschule

Frede Ferber und Julia Dorn
Hauptstr. 83
89584 Ehingen (Donau)
Tel. 07391/51757
E-Mail:
kontakt@musikschule-oton.de
www.musikschule-oton.de

billionphotos 1674557

Sing mit im internationalen Kinderchor Jimba Papaluschka

Das Chorprojekt Jimba Papaluschka ist ein regelmäßiges Mitmachangebot im Bürgerhaus Oberschaffnei, das wöchentlich mit Ausnahme der Schulferien stattfindet. Chorleiterin ist die Gesangspädagogin Julia Dorn. Ein Einstieg ist jederzeit möglich. Die Teilnahme ist kostenlos. Das Chorprojekt wird gefördert aus Mitteln des Landes Baden-Württemberg.

Die Proben finden jeden Freitagnachmittag von 14 – 14:45 Uhr im Bürgerhaus Oberschaffnei statt.

Nähere Informationen erteilt gerne die Integrationsbeauftragte der Stadt Ehingen, Dr. Ursula Helldorff.

Tel. 07391/503-4611

E-Mail:

u.helldorff@ehingen.de





Sport/Freizeit/Erholung

AlbCard der Schwäbischen Alb

Die Gästekarte AlbCard der Schwäbische Alb ist bei teilnehmenden Übernachtungsbetrieben erhältlich. Sie gilt ab der Ankunft (Check-In) beim AlbCard Gastgeber für die gesamte Dauer des Aufenthalts in allen Bussen, Bahnen des Regionalverkehrs und Straßenbahnen der Ferienregion Schwäbische Alb, sowie in der Stadt Neu-Ulm als Fahrausweis 2. Klasse. Weiterhin können kostenlos Sehenswürdigkeiten wie die Burg Hohenzollern, Thermalbäder, das Steiff Museum, E-Bike Verleih und vieles mehr besucht werden.

Weitere Informationen unter:
www.schwaebischealb.de/albcard

Bienenlehrpfad

Der Bienenlehrpfad befindet sich am Lehrbienenstand in Ehingen unterhalb der Jungviehweide und ist eine Initiative des Imkervereins Ehingen. Auf dem 800 Meter langen Pfad können Besucher alles rund um das Thema Bienen erfahren: die Biene als Blütenbestäuber, die Biene als Nutztier, der Superorganismus eines Bienenstaates. Besucher lernen außerdem etwas über die Schwarmintelligenz der Bienen und wie der Honig in unse-

re Gläser kommt. Beim Bienen-Quiz können Erwachsene und Kinder ihr Wissen über die Honigproduzenten und Nektarsammler testen.

Weitere Informationen sind erhältlich auf der Homepage des Imkervereins Ehingen e. V.
www.imkerverein-ehingen.de

Deutschlands schönster Bierwanderweg

Der 14 km lange Bierwanderweg verknüpft auf geschickte Weise eine Vielzahl von Angeboten zu einem strahlenden Bier-Kultur-Mosaik. Als bislang einzige zertifizierte Stadtwanderung Baden-Württembergs ist er in die Geschichte des Ländles eingegangen. Der mehrfach prämierte Bierwanderweg ist für alle Altersgruppen geeignet und führt

- auf der Audio-Tour „Bierrundgang“
- vorbei an 4 Innenstadt-Brauereien
- zu attraktiven Biergärten
- zu zahlreichen sehenswerten historischen Gebäuden
- durch den verwunschenen Wolfertpark
- hinab ins schöne Donautal
- entlang der Donau zur Brauerei nach Berg.

Nähere Informationen unter:
www.bierkulturstadt.ehingen.de



Eislaufen am Groggensee

Ideale Bedingungen zum Eislaufen für Kinder und Erwachsene auf der Natureisbahn Groggensee mitten in einer Parkanlage, beheizte Schutzhütte, abends Flutlicht.

Nach mehrtägigem dauerhaftem Frost, täglich 10 – 20 Uhr (Freigabe der Eisfläche durch die Stadt).

Eintritt frei.

Parkanlage Groggensee, Ehingen

Stadtverwaltung Ehingen

Tel. 07391/503-0

E-Mail:

info@ehingen.de

Minigolf Gamerschwang

Harmonisch fügt sich die 18-Loch-Anlage am südlichen Ortsrand von Gamerschwang in die Kapellengärten ein. Für Profis, aber auch für Anfänger, Familien und Kinder gleichermaßen bietet der Parcours abwechslungsreiche und spannende Möglichkeiten, ihr Können unter Beweis zu stellen.

Aber nicht nur zum Minigolfen findet man hier ideale Voraussetzungen, auch ein Kinderspielplatz mit Schaukel, Wippe, Klettergerüst und Sandkasten und ein Grillplatz laden zum Verweilen ein. Eine Hütte bietet 20 Sitzplätze, angeboten werden Getränke, Eis und Kaffee.

Öffnungszeiten

(1. Mai bis 3. Okt.)

Fr. 18 – 20 Uhr

Sa. 14 – 20 Uhr

Sonn- und Feiertage 11 – 14 Uhr

Josef Stiehle

Tel. 07391/5876905

Mobil Tel. 0175/8076033

Heidi Diesch

Tel. 07391/3661

Naturerfahrungspfad Donau-Schmiech

Der Naturerfahrungspfad Donau-Schmiech ist ein Rundwanderweg von insgesamt 9,3 km. Installierte Tafeln informieren unter anderem über Landschaftsgeschichte, Wasserwirtschaft, aber auch über Biber in Ehingen und vertiefen das Verständnis für die umgebende Landschaft.

Ein Einstieg in den Weg ist an verschiedenen Stellen möglich. Parkmöglichkeiten gibt es in Nasgenstadt an der L 259 vor der Donaubrücke von Griesingen her kommend, an der K 7335 zwischen Nasgenstadt und Berg, Höhe Ernsthof oder beim Freibad.

Weitere Informationen hierzu sind erhältlich auf der Homepage des BUND Ortsgruppe Ehingen
www.ehingen.bund.net.





Sport/Freizeit/Erholung

Nordic Walking Park

Der hervorragend genutzte Ehinger Nordic Walking Park liegt inmitten des UNESCO Biosphärengebiets Schwäbische Alb. Vier modular aufgebaute Touren, die allen Leistungsstufen gerecht werden, führen auf gepflegten Wegen durch herrliche Landschaften. Start und Ziel ist am Parkplatz oberhalb der Reithalle am Stoffelberg.

Öffentliche Grillplätze

Öffentliche Grillplätze, die Eigentum der Stadt sind, gibt es in Ehingen beim Ziegelhof bei der Bundesstraße Richtung Altsteußlingen und beim Trimm-Dich-Pfad am Stoffelberg. Benutzt werden können die öffentlichen Grillplätze von jedem Bürger. Die Stadt Ehingen bittet um Anmeldung mit der Angabe eines Ansprechpartners und der Personenzahl.

Stadt Ehingen (Donau)
Tel. 07391/503-210

Besichtigung Wolfertturm

Der Wolfertturm kann bei gutem Wetter von Ostermontag bis Oktober an jedem 1. Sonntag im Monat zwischen 10 – 12 Uhr und 14 – 16 Uhr besichtigt werden. Weitere Termine nach Vereinbarung.

Anton Meßmer
Tel. 07391/53825

Der Schlüssel vom Wolfertturm kann auch gegen Kautions bei der Touristin-fo im Rathaus abgeholt werden. Telefonische Absprache erforderlich unter:
Tel. 07391/5030

Frauenkreis Mundingen

Treffen finden 1 x monatlich, mittwochs um 19:30 Uhr im Mundinger Dorfgemeinschaftshaus.

Programm-Beispiele: Märchen und Tanz, Autorinnenlesung, Filmabend, Flechten mit Weiden, Sommerfest, Ausflüge, Kegeln usw.

Esther Häfele,
Tel. 07395/9613000

Ev. Kirchengemeinde Mundingen
Pfarrberg 14
89584 Ehingen (Donau)
Tel. 07395/375

Frauenbund Seelsorgeeinheit Ehingen-Stadt

Monatliche Treffen zu einer Messe mit anschließendem Frühstück und Austausch. Das Jahresprogramm ist vielfältig. Ausflüge, Einkehrtag, Geburtstagsfest, Maiandacht etc. Der Bastelkreis trifft sich wöchentlich.

Weitere Informationen erteilt gerne
das Katholische Pfarramt Ehingen
Tel. 07391/8088

Landfrauen Kirchbierlingen

1979 wurde die Landfrauenvereinigung in der Pfarrei Kirchbierlingen gegründet. Ziel ist die Förderung und Weiterbildung der Frauen in ihren Lebensbereichen sowie die Vertretung der Interessen der Landfrauen gegenüber staatlichen Stellen und in der Öffentlichkeit und der Kirche. Es sind Vertreterinnen in verschiedenen politischen Gremien und versuchen dort, die Anliegen der Landfrauen deutlich zu machen.

Es wird ein vielfältiges Programm geboten:

- Informative Vorträge zu den verschiedensten Themen des Alltags (Gesundheit, Erziehung, Ernährung)
- Spirituelle Angebote im Jahreskreis – Frauenkreuzweg, Maianacht, Adventsfeier
- Kulturelles und Geselliges bei Ausflügen
- Begegnung und Austausch mit Frauen jeden Alters
- Besinnung und Erholung bei Einkehrtagen

Weitere Informationen erteilt gerne
das Katholische Pfarramt Ehingen
Tel. 07391/8088

LandFrauenverband Ehingen

LandFrau können alle Frauen im ländlichen Raum werden - unabhängig davon, ob sie einen Bezug zur Landwirtschaft haben!

Wer wir sind, was wir tun und wofür wir stehen:

- Weiblich, ländlich, innovativ...
- Mehr erreichen: Gemeinsam Türen öffnen...
- Frauen können und wollen mehr...
- Dranbleiben: Lernen, ein Leben lang...
- Wissen bewahren und weitergeben...
- Gemeinschaft erleben...

Ortsverband Gamerschwang
Ortsverband Dettingen-Stetten
Ortsverband Herbertshofen

Kreisvorsitzende
Heidi Nothacker
Borenbrunnenweg 12
89584 Ehingen (Donau)
Tel. 07391/52296
www.landfrauenverband-wh.de



Sport/Freizeit/Erholung

Erlebnisfreibad Ehingen (Donau)

Im Jahr 1971 wurde das Ehinger Erlebnisfreibad mit 50 m Schwimmerbecken, Nichtschwimmerbecken, Planschbecken und Sprungbecken gebaut.

Im Jahr 1990 wurde das Freibad grundlegend saniert. Seither wird das gesamte Beckenwasser, soweit es die Witterung zulässt, mit Sonnenenergie beheizt.

Jedes Jahr besuchen mehr als 100.000 Badegäste unser familienfreundliches Freibad.

Das Erlebnisfreibad wurde vor einigen Jahren zum schönsten Bad im Alb-Donau-Kreis gewählt.

Attraktionen:

- 55 m lange Riesenrutsche
- Großer Kinder-Fun-Bereich mit Matschlandschaft
- Sprungturm mit 5-m, 3-m und 1-m Brett

- Strömungskanal mit Ruheflächen
- Wasserkaskade
- Bodenblubber
- Wandmassagedüsen
- Beach-Volleyball Feld
- überdachtes Fußballfeld
- Basketballplatz
- terrassenförmige Liegewiesen mit Blick ins Donautal
- Temperatur konstant über 24° C
- Kiosk

Öffnungszeiten:

Mai bis August 9 – 20 Uhr

September 9 – 19 Uhr

Mittwochs Frühbadetag ab 7 Uhr

Stadt Ehingen

Tel. 07391/770150 oder

Tel. 07391/503-152

Fax 07391/503-4152

www.ehingen.de/freibad





Schwimmhalle Wenzelstein

Schwimmhalle Wenzelstein
Adlerstraße 42
89584 Ehingen (Donau)
Tel. 07391/777529

Öffnungszeiten:

Mi., Do., Fr. 17:30 – 21:30 Uhr
(allgemeiner Badebetrieb,
Wassertiefe 1,80 m)

Schwimmhalle Erbstetten

Grundschule Erbstetten
Mariental 19
89584 Ehingen (Donau)
Tel. 07386/355

Öffnungszeiten:

Do. 18 – 21 Uhr

Schwimmhalle Rißtissen

Schwimmhalle Rißtissen
Römerweg 38
89584 Ehingen (Donau)
Tel. 07391/3207

Öffnungszeiten:

Di. 16 – 18 Uhr (Familien)
Di. 18 – 20 Uhr
(Kinder und Jugendliche bis 18 Jahre)
Do. 17 – 19 Uhr (Erwachsene)

Schwimmkurse

Für Kinder ab 5 Jahren sowie Jugendliche im Freibad. Nähere Infos gibt es bei den Bademeistern.

Die Sportagentur Hummel bietet mit der DLRG und der Michel-Buck-Schule Schwimmkurse für Kinder ab 5 Jahren an.

Sportagentur Hummel
Reinäckerweg 3/2
89584 Ehingen
Tel. 07391/5875481
E-Mail:
hummel@sportagentur-hummel.de





Sport/Freizeit/Erholung

Sportvereine

Basketballverein „Team Echingen / Urspringschule e.V.“

Nico Drmota
Tel. 0170/8026843

Ehinger Sportclub e.V.

Jens Heimann
Minister-Schmid-Str. 73
89597 Munderkingen
Tel. 07391/77120

Golf-Club Donau-Riß e.V.

Dr. Chistopher Neuhaus
Rißtissen
Herrschaftslüssen 1
89584 Echingen (Donau)
Tel. 07392/7006995

Kroatischer Sportclub Echingen (KSC)

Zeljko Puseljic
Längenfeld 17
89584 Echingen (Donau)

Radsportclub „Phoenix“ Echingen

Ralf Baus
Albstraße 65
89584 Echingen (Donau)
Tel. 07391/6844

Reit- u. Fahrverein Echingen e.V.

Angelika Aierstock
Jungviehweide 2
89584 Echingen (Donau)
Tel. 07391/5004853

Reitgemeinschaft Heufelden e.V.

August Renz
Heufelden
Hochsträß 2
89584 Echingen (Donau)
Tel. 07391/53775

Ski-Club Kirchen

Berthold Betz
Kirchen
Osterstraße 1
89584 Echingen (Donau)
Tel. 07393/812

Skizunft Echingen e.V.

Manuel Ströhle
Hauptstraße 8a
89584 Echingen (Donau)
Tel. 07391/757816

Sport-Club Berg

Sarah Pflug
Keltenstraße 5
89584 Echingen (Donau)
Tel. 07391/7815602

Sportclub Nasgenstadt

Annika Benz
Gamerschwanger Str. 2
89584 Echingen (Donau)
Tel. 0152/532840843



Sportfreunde Kirchen 1953 e.V.

Markus Bodornaro
Mühlen
Im Wiesental 17
89584 Ehingen (Donau)
Tel. 0152/52733048

Sportgemeinschaft Altsteußlingen/Briel

Albert Braig
Altsteußlingen
Brechdarre 2
89584 Ehingen (Donau)
Tel. 07395/1201

Sportgemeinschaft Dettingen 1958 e.V.

Steffi Geyer
Höll 1
89584 Ehingen (Donau)
Tel. 07391/5656

Sportverein Granheim 1953 e.V.

Markus Platt
Uhlandstr. 41
89584 Ehingen (Donau)
Tel. 0160/3536949

Sportverein Herbertshofen

Kai Persdorf
Rottenacker Straße 24/1
89584 Ehingen (Donau)
E-Mail:
kontakt@svherbertshofen.de

SSV Ehingen-Süd 1974 e.V.

Armin Schmucker
Kirchbierlingen
Holzgassäcker 9
89584 Ehingen (Donau)
Tel. 07391/754113

Tennisclub Ehingen

Tobias Ulrich
Uhlandstr. 27
89584 Ehingen (Donau)
Tel. 07391/8999

Tennissgemeinschaft 1983 Ehingen e.V.

Ralf Hinterreiter
Nelkenweg 2
89584 Ehingen (Donau)
Tel. 0152/06947879

Tischtennisclub Ehingen e.V.

Karl Scheible
Schleienweg 5
89584 Ehingen (Donau)
Tel. 07391/71460

TSG 1848 Ehingen e.V.

1. Vorsitzender
Roland Kuch

Unterabteilungen:
Badminton, Basketball,
Cheerleader, Eltern-Kind-Turnen,
Fit im Team, Frauen Ältere Generation,





Sport/Freizeit/Erholung

Fußball Alte Herren, Fußball Jugend,
Gesundheitssport,
Gymnastik für Frauen, Handball,
Herzsportgruppe,
Jedermann-Sportgruppe,
Kindersportschule,
Lauftreff Leichtathletik,
Schachclub, Sportabzeichen,
Turnen, Volleyball

Öffnungszeiten:

Mo. 9 – 11 Uhr

Do. 16:30 – 19 Uhr

Geschäftsstelle TSG:

Gollenäcker 33

89584 Ehingen (Donau)

Tel. 07391/54488

E-Mail:

info@tsg-ehingen.de

TSV Türkgücü Ehingen

Metin Kocak

Siedlung 11-13

89584 Ehingen (Donau)

Tel. 0162/4021006

TSV Rißtissen 1920 e. V.

Jörg Spaniel

Rißtissen

Turmstraße 2

89584 Ehingen (Donau)

Tel. 07392/7091806

Weitere Angebote

Breaker-Club Rißtissen

Wolfgang Hauler

Heerstraße 24

89584 Ehingen-Rißtissen

Tel. 07392/5998

Deutscher Alpenverein e.V.

Sektion SSV Ulm 1846

Ortsgruppe Ehingen

Tobias Böckheler

Panoramastraße 9

89584 Ehingen (Donau)

Tel. 07391/755245

Frauengymnastikgruppe Kirchen

Helga Aierstock

Hirtenberg 30

89584 Ehingen-Kirchen

Tel. 07393/3776

Frauenturnen Frankenhofen

Gerda Baur, Frankenhofen

Kamerer-Schott Strasse 37

89584 Ehingen (Donau)

Tel. 07395/334

Herz- u. Behindertensportgruppe 1980 e.V.

Erich Leichtle

Schlaufenbühl 3

89584 Ehingen (Donau)

Tel. 07391/53438



**Schwäbischer Albverein
Ortsgruppe Altsteußlingen**

Emil Renner
Untere Straße 3
89584 Ehingen-Granheim
Tel. 07395/326

**Schwäbischer Albverein
Ortsgruppe Ehingen**

Ulrich Holtz
Donauweg 3
89584 Ehingen (Donau)
Tel. 07391/771472

**Schwäbischer Heimatbund
Regionalgruppe Ulm/Alb-Donau**

Manfred Hagen
Fliederweg 15
89584 Ehingen (Donau)
Tel. 07391/71437

Wanderfreunde Ehingen 1979 e.V.

Wolfgang Böhm
Zollernring 37
89160 Dornstadt
Tel. 0171/6932200

Wanderfreunde Gamerschwang

Josef Stiehle
Gamerschwang
Pfarrer-Gerst-Platz 5
89584 Ehingen (Donau)
Tel. 0175/806033

Private Anbieter

**Karate Schule Ehingen
im LIFE sportsclub**

Nobelstraße 56
89584 Ehingen (Donau)
Tel. 07392/9151737

Steps, Tanz & Fitness

Heufelderstr. 27
89584 Ehingen (Donau)
Tel. 07391/5607

Tanzschule move club Ehingen

Biberacher Str. 9
89584 Ehingen (Donau)
Tel. 07391/7971301

Tanzschule Salsa Vida

Sebastian Rez
Buchhalde 50
89584 Ehingen (Donau)
Tel. 0152/31036226





Sport/Freizeit/Erholung

Jägerhof

Wunderschön fügt sich das Schulandheim Jägerhof in die Umgebung am Ehinger Stoffelberg ein. Das frühere landwirtschaftliche Anwesen ist beliebt bei Schulklassen, Vereinen und Jugendgruppen.

Der Jägerhof befindet sich unmittelbar am Waldrand zwischen Ehingen und Altsteußlingen. Von der Bundesstraße 465 geht es circa einen Kilometer nach dem Liebherr-Firmengelände links ab. Atemberaubend ist die Aussicht auf die Stadt Ehingen. Bei gutem Wetter ist sogar freie Sicht bis zu den Alpen. Bequem erreichbar ist der Jägerhof auch mit den öffentlichen Verkehrsmitteln: Nur wenige Meter sind es bis zur Haltestelle, von der man mit dem Linienbus kostengünstig in die Stadtmitte und zu zahlreichen Ausflugszielen auf der Schwäbischen Alb gelangen kann.

Stadt Ehingen
89584 Ehingen (Donau)
Tel. 07391/503-101
E-Mail:
r.faehnle@ehingen.de

Heilpädagogisches Reiten

Auf dem idyllisch gelegenen Hof am Ortsrand von Griesingen werden Heilpädagogisches Reiten, tiergestützte Therapie, integrative Tages- und Ferienfreizeiten und Naturprojekte für Kinder, Jugendliche und Erwachsene angeboten.

Michaela Haug
Bühlweg 11
89608 Griesingen
Tel. 07391/71514
E-Mail:
info@michaelahaug.de
www.michaelahaug.de

Die Equidenschule

Reitunterricht für Groß und Klein, Kurse und Seminare zur Weiterbildung, Verlaeschulungen, Beritt und Korrektur. Die Equidenschule bietet das Rundum Paket Pferd im Sinne des Natural Horsemanship. Ebenfalls bieten wir pferdegestütztes Coaching für Führungskräfte, Teams und Privatpersonen.

Nadine Roser
Rathausweg 2
89584 Ehingen-Berg
Tel. 0176/84733375
E-Mail:
info@equidenschule.de
www.equidenschule.de

Reitgemeinschaft Heufelden e.V.

Der als Familienunternehmen geführte Reiterhof Renz bietet für Kinder und Jugendliche Reitersommerferien und ganzjähriges Ponyreiten an. Zudem können Jung und Alt Ausritte und Reitunterricht inmitten der idyllischen Landschaft der Schwäbischen Alb genießen.

Tagesaufenthalte und Tagesausritte für Kinder und Jugendliche auf Anfrage.

Steffen Renz
Hochsträß 2
89584 Ehingen-Heufelden
Tel. 07391/53775
E-Mail:
info@reitanlage-renz.de



© fotolia.com: Conny Hagen

Sommer- und Kinderfest

Das Ehinger Traditionsfest findet am letzten Wochenende vor den Sommerferien auf dem Ehinger Festplatz beim Stadion statt. Das Sommer- und Kinderfest wird organisiert von der Festgemeinschaft bestehend aus Stadtkapelle, Bürgerwache, TSG und Stadtverwaltung. Für Kinder allen Alters werden u. a. Gewinnspiele, Schminkaktionen, Kletterbaum, Musikalisches, Clown und Theater geboten.

Stadt Ehingen
Tel. 07391/503-233

Streetball-Platz

Neben dem Volksfestplatz am Stadion befindet sich der Streetball-Platz mit drei „Full-Courts“, d.h. mit sechs Streetball-Korbanlagen. Genutzt werden kann der Streetball-Platz von begeisterten Basketballspielern. Turniere bzw. Veranstaltungen müssen bei der Stadtverwaltung angemeldet werden.

Tel. 07391/503-301





Sport/Freizeit/Erholung

Informationszentrum Ehinger Alb

Besinnung, Entschleunigung, Spiritualität. Alte und neue Begriffe, die unserer rastlosen Zeit Wert und Tiefe verleihen. In Ehingen-Dächingen wurde im Jahr 2012 das Informationszentrum „Ehinger Alb“ eröffnet. Dächingen ist einer von sechs Teilgemeinden (Altsteußlingen, Dächingen, Erbsetten, Frankenhofen, Granheim und Mundingen) der Großen Kreisstadt Ehingen (Donau), die dem Biosphärengebiet Schwäbische Alb beigetreten sind. Erklärtes Ziel in den Albgemeinden ist es, den Themen Natur, Landwirtschaft, Gastronomie und nachhaltigem Tourismus eine stärkere Geltung zu verschaffen.

Das Informationszentrum ist dem Thema Besinnung und Spiritualität gewidmet und Ausgangspunkt für verschiedene Wanderungen, wie zum Beispiel auf dem Besinnungsweg oder auf dem Vogellehrpfad. Dem Themenschwerpunkt entsprechend zeigen Banner im lichtdurchfluteten Hauptraum des Informationszentrums Bilder und Texte zum Nachdenken. Im eigens eingerichteten Medienraum ist eine Multivisionsschau mit extra komponierter Filmmusik zu sehen, die zum Besinnen anregen soll. Die Be-

sucher können sich im Informationszentrum auch über das Biosphärengebiet Schwäbische Alb im Ganzen informieren. Der Eintritt ist frei.



Foto: PESCH Graphic Design

Das Informationszentrum hat jeweils von Ostern bis Oktober an Sonn- und Feiertagen, von 10 – 16:30 Uhr geöffnet und wird ausschließlich von ehrenamtlich engagiertem Personal betreut.

Geschäftsstelle
Lokale Agenda 21 Ehingen
Rathaus, Marktplatz 1
89584 Ehingen (Donau)
Tel. 07391/503-146
E-Mail:
info@lokale-agenda-ehingen.de
www.lokale-agenda-ehingen.de
oder Anfrage bei
Gasthaus Krone, Familie Köhler
Dächingen, Tel. 07395/331





Sport/Freizeit/Erholung

Wege der Besinnung und Einkehr auf der Ehinger Alb „Das Mehr des Lebens entdecken!“

„**Bsen de au!**“ – diesen Ruf haben sich auch die Initiatoren der Wege der Besinnung und Einkehr auf der Ehinger Alb zu Eigen gemacht. Sie haben sich besonnen auf die Schätze ihrer Landschaft, ihrer Geschichte und ihrer Bewohner. In einer bemerkenswerten Gemeinschaftsaktion der einzelnen Ortschaften wurden konfessionsübergreifend die Wege der Besinnung und Einkehr geschaffen. Sie sind als Rundweg angelegt. Der Einstieg ist an jeder Stelle möglich und der Weg kann in beiden Richtungen begangen werden. Mit dem begehbaren großen Rundweg sind die Wege der Besinnung und Einkehr aber noch nicht abgeschlossen. Jede der sechs Ortschaften hat nach und nach ein weiteres Element mit einem eigenen Schwerpunkt hinzugefügt. Mit der Eröffnung des Informationszentrums in Dächingen gibt es eine zentrale Anlaufstelle und auch einen eigenen Raum zur Besinnung. Dort finden Sie dann weitere Informationen.

Themenwege

In Verbindung mit dem gemeinsamen Besinnungsweg haben die einzelnen Ortschaften einen eigenen Weg zu einem bestimmten Thema eingerichtet:

Altsteußlingen: „Stationenweg“
Dächingen: „Durch Wald und Flur“
Erbstetten: „Unser tägliches Brot“
Frankenhofen: „Ausblick und Natur“
Granheim: „Vogellehrpfad“
Mundingen: „Lebens-Horizont-Weg“

Förderverein Besinnungsweg e.V.
Wiebke Fischer
Albstr. 52
89584 Ehingen (Donau)
Tel. 07391/4346
E-Mail:
wiebke.mb.fischer@t-online.de

Biosphärengebiet Schwäbische Alb

Die Schwäbische Alb bietet eine Vielfalt von Natursehenswürdigkeiten, traditionellen Kulturlandschaften, geologischen Attraktionen und historischen Stätten. Sie ist eine Landschaft zum Genießen und Entdecken, die mit mancher Überraschung aufwartet. Sanfte Hügel wechseln sich ab mit schroffen Felsen, Trockentälern und weiteren Hochflächen. Aus tiefen Buchenwäldern führen die Wege über sonnige Wiesenwege und Heidelandschaften.

Informationen zu Angeboten, Infozentren oder zur Anreise mit dem öffentlichen Verkehrsmittel erteilt das Biosphärenzentrum Schwäbische Alb.



Biosphärenzentrum Schwäbische Alb
Biosphärenallee 2-4
72525 Münsingen
Tel. 07381/9329380
www.biosphärenggebiet-alb.de

Historische Traktorfahrt

Im Oldtimer-Traktor die Schwäbische Alb erkunden! Drehen Sie die Zeit zurück und genießen Sie die lustige Fahrt mit einem rustikalen Oldtimer-Traktor. Tuckern Sie durch das Biosphärengebiet Schwäbische Alb – ein Fest für Jung und Alt. Die Route legen Sie selbst fest!

Vier verschiedene Modelle („Lanz Mannheim“, „Fahr“, „2 Hanomag“ oder „Wahl“) stehen zur Verfügung. Wählen Sie daraus Ihren Lieblingsoldtimer!

Dauer: ca. 2 Stunden

Hermann Schenzle
89584 Ehingen-Altsteußlingen
Tel. 07395/546
E-Mail:
oldtimertraktor@gmx.de

Nostalgische Kutsch- und Schlittenfahrten, Bogenschießen, Wanderreitstation

Besonders hautnah erleben Sie das Biosphärengebiet Schwäbische Alb bei einer romantischen Kutsch- oder Winterschlittenfahrt. Abseits von stark befahrenen Straßen erfahren Sie die Einmaligkeit der Schwäbischen Alblandschaft.

Als treue Wegbegleiter werden sich die zwei Haflinger der Familie Holzmann aus Dächingen beweisen. Bei einem Besuch der Familie Holzmann erleben Sie außerdem eine Mutterkuhherde, eine Pfauenfamilie, Hasen und zahlreiche Katzen.

Dauer: ab 1 Stunde
Termin: nach Absprache

Von April bis September ist der Bogenschießstand aufgebaut. Langbogen und Pfeile stehen nach einer Einweisung unter Aufsicht zur Verfügung.

Gruppe bis maximal 6 Personen

Die Wanderreitstation liegt auf der Albhochfläche am Rande des Bio-





Sport/Freizeit/Erholung

sphärengebiets. Die Familie Holzmann bietet ideale Unterkunftsmöglichkeiten für Wanderreiter, Pferde und Kutschen.

Pauschalangebote, Tourenvorschläge etc. gerne auf Anfrage.

Martina & Robert Holzmann
Lehenweg 8
89584 Ehingen-Dächingen
Tel. 07395/1077
Mobil Tel. 0179/6671004

Weitere kulturelle Veranstaltungen, Wanderungen, Stadtführungen, Museen und vieles mehr finden Sie in der Tourismusbroschüre der Stadt Ehingen sowie unter der Rubrik Kultur und Freizeit auf der Homepage der Stadt Ehingen (Donau) www.ehingen.de.

Das Sommerferienprogramm der Ehinger Vereine wird auf der Homepage der Lokalen Agenda www.lokale-agenda-ehingen.de veröffentlicht.

Zahlreiche Angebote für Kinder und Jugendliche bieten auch die Katholischen und Evangelischen Kirchengemeinden an. Mit einem Klick auf die jeweilige Homepage www.se-ehingen.de bzw. www.ehingen-evangelisch.de können Sie sich über die Angebote informieren.

Senioren



Senioren-Mittwochstreff im Marienheim

Ein schön gedeckter Kaffeetisch und ein abwechslungsreiches Programm mit Singen, Geburtstagsfeiern, Dia- und Filmvorführungen, Vorträgen oder Bewegungsspielen erwarten Frauen und Männer ohne Unterschied der Konfessionen.

Marienheim
Kirchgasse 3
89584 Ehingen (Donau)
Tel. 07391/8088

Mi. 14 – 16:30 Uhr
(nicht in den Ferien)

Wenn Sie Interesse haben, schauen Sie doch einfach ganz ungezwungen herein. Wir freuen uns auf Sie! Ihr Team vom Mittwochstreff Tel. 07391/53825.

Sie benötigen einen Fahrdienst von und nach Hause? Kein Problem! Bitte wenden Sie sich wegen der Planung an den Fahrdienst, Tel. 07391/5002849.

Treffpunkt für Ältere Gemeindehaus St. Michael

Jeden Dienstag von 14 – 17 Uhr ist der Treffpunkt für Ältere im Gemeindehaus St. Michael. Es wird dabei bewirtet und ein abwechslungsreiches

Programm geboten. Besonders beliebt sind die monatlichen Geburtstagsfeiern.

Nähere Infos im Pfarramt St. Blasius
Tel. 07391/8088

Gemeindehaus St. Michael
Adlerstraße 38
89584 Ehingen (Donau)

Di. 14 – 17 Uhr

Sie benötigen einen Fahrdienst von und nach Hause? Kein Problem! Bitte wenden Sie sich wegen der Planung an den Fahrdienst, Tel. 07391/5002849.

Seniorenachmittage der Ev. Pfarrgemeinden Ehingen

Geselligkeit und ein abwechslungsreiches Programm mit Vorträgen zu vielfältigen und aktuellen Themen bilden die Schwerpunkte der Treffen. Ein jährlicher Ausflug im Sommer und die Krippenfahrt Anfang Januar runden das Programm für Senioren und Interessierte ab.

Evang. Pfarrämter Nord und Süd
Tel. Nord: 07391/53545
Tel. Süd: 07391/53462
www.ehingen-evangelisch.de





Seniorentreff der AWO

Monatliches Treffen von älteren Mitbürgern, das gerne zu einem fröhlichen Plauderstündchen bei Kaffee und Kuchen genutzt wird.

Arbeiterwohlfahrt e.V.
Ortsverein Ehingen
Gerhard Müller
Kollegiengasse 14
89584 Ehingen (Donau)
Tel. 07391/2850

Jeden ersten Dienstag im Monat
im Gasthof „Scheibe“ in Ehingen
um 14:30 Uhr.

Seniorenachmittag in der Arche

Jeden 4. Donnerstag im Monat, um
14:30 Uhr, in der Arche/Volksmission
in Ehingen.

Waldemar und Elvira Zielke
Freie Christengemeinde
Arche Volksmission
Heufelderstr. 13
89584 Ehingen (Donau)
Tel. 07394/657

Seniorentreff Dächingen

Monatliches Treffen mit Informationen und Vorträgen über sozialrechtliche, Ernährungs- oder auch kirchliche Themen, gemeinsames Singen und gemütliches Beisammensein.

Irmgard Locher
Dächingen
89584 Ehingen (Donau)
Tel. 07395/427

14 Uhr im Gemeindesaal
(dienstags, einmal im Monat)
außer in den Monaten
Juli – September

Seniorentreff Kirchbierlingen

Nähere Infos im kath. Pfarramt
St. Blasius, Ehingen
Tel. 07391/8088

Seniorenachmittag in Kirchen

Circa fünfmal im Jahr findet jeweils an einem Dienstag von 14 – 17 Uhr der Treffpunkt für Ältere im Bischof-Sproll-Gemeindehaus statt. Es wird dabei bewirtet und ein abwechslungsreiches Programm geboten.



Einmal jährlich - am Sonntag nach Dreikönig - lädt der KGR zum Seniorennachmittag ins Bischof-Sproll-Gemeindehaus ein.

Nähere Infos im katholischen Pfarramt St. Blasius Ehingen
Tel. 07391/8088.

Seniorentreff Ev. Kirchengemeinde Mündingen

Menschen ab 65 Jahren sind eingeladen im Dorfgemeinschaftshaus Mündingen, monatlich zu einem Thema zusammen zu kommen und gemeinsam Kaffee zu trinken.

Ev. Kirchengemeinde
Mündingen
Pfarrberg 14
89584 Ehingen (Donau)
Tel. 07395/1252

Seniorentreff Rißtissen der kath. Kirchengemeinde

Lockerer Treffpunkt zu Kaffeemittagen von Senioren in der Regel mittwochnachmittags. Termine werden im Mitteilungsblatt bekanntgegeben.

Marlies Söll
89584 Ehingen-Rißtissen
Tel. 07392/3822

Café unterm Glasdach

Einmal im Monat, sonntags von 14 – 17 Uhr, gemeinsames Kaffeetrinken im Wohnpark St. Franziskus.

Spitalstraße 33
89584 Ehingen (Donau)
Tel. 07391/75021-0

Café Franziskus im Katholischen Haus der Pflege in Ehingen

Die St. Elisabeth-Stiftung lädt gemeinsam mit der Kirchengemeinde St. Blasius im Katholischen Haus der Pflege zum Café Franziskus ein:

bei Kaffee und Kuchen beim offenen Treff für alle, die sich gerne ungezwungen unterhalten oder einfach nur zuhören möchten. Im Anschluss besteht die Möglichkeit, den Gottesdienst in der Kapelle des Wohnparks zu besuchen.

Freitags vierzehntägig von 14:30 – 16 Uhr

Katholisches Haus der Pflege
Spitalstraße 33
89584 Ehingen (Donau)

Nähere Infos bei der Koordinationsstelle Ehrenamt
Tel. 07391/50028-20





Bewegung bis ins hohe Alter

Gymnastik für Senioren mit einfachen Tänzen, Bewegungsspielen, Gymnastik mit verschiedenen Handgeräten, Gymnastik am und auf dem Stuhl.

Paula Wörz
Marienheim
Kirchgasse 3
89584 Ehingen (Donau)
Tel. 07391/2322

Di. im Marienheim
von 9:30 – 10:30 Uhr
Do. im Gemeindehaus St. Michael
von 9:30 – 10:30 Uhr

Tanzen ab der Lebensmitte

Für alle, die Freude an der Musik, der Bewegung und am fröhlichen Beisammensein haben.

Hannelore Drost-Irion
89597 Munderkingen
Tel. 07393/2898

Marienheim
Kirchgasse 3
89584 Ehingen (Donau)

Do. 9 – 10:30 Uhr oder 13:30 – 15 Uhr

Geburtstagsbesuchsdienst der kath. Kirchengemeinden

Frauen und Männer besuchen die älteren Gemeindeangehörigen an ihrem Geburtstag und bringen einen schriftlichen Gruß und eine kleine Aufmerksamkeit mit.

Renate Kanthak
Karpfenweg 1
89584 Ehingen-Nasgenstadt
Tel. 07391/53751

Krankenhaus-Besuchsdienst

Einmal wöchentlich werden alle Kranken im Kreiskrankenhaus Ehingen besucht. Männer und Frauen der Katholischen Kirchengemeinde St. Blasius Ehingen überbringen im Auftrag des Pfarrers Grüße und Genesungswünsche. Sie bieten den kranken Menschen ein offenes Ohr für Sorgen und Nöte.

Pfarrvikar Jean de Dieu Mvuanda
Tel. 07391/7700969

Frau Ullrike Schumann
Tel. 07391/7713467



Kranken-Besuchsdienst

Nicht nur im Krankenhaus, sondern auch in den Gemeinden der Seelsorgeeinheit Ehingen-Stadt werden kranke Menschen von Gemeindegliedern besucht. Menschen, die diesen Dienst in Anspruch nehmen möchten, melden sich im Pfarrbüro St. Blasius Ehingen unter Tel. 07391/8088.

Frau Ullrike Schumann
Tel. 07391/7713467

Seniorenberater

Karl Class bietet eine kostenlose ehrenamtliche Seniorenberatung im Bürgerhaus Oberschaffnei, 1. Stock, Beratungszimmer, an. Die Beratungstermine werden im Wochenblatt bzw. in der Tageszeitung und auf der Homepage der Lokalen Agenda Ehingen veröffentlicht.

Karl Class
Tel. 07391/503-4612
E-Mail:
seniorenberater@ehingen.de
www.lokale-agenda-ehingen.de

Seniorentreff „Silbergrau“

Wenn der Seniorenberater im Haus ist, gibt es im „Offenen Treff“ auch einen regelmäßigen Treffpunkt für Ältere. Es besteht die Möglichkeit, eine Tasse Kaffee oder Tee zu trinken mit Zeit für Begegnung mitten in Ehingen. Hin und wieder werden Referenten eingeladen für Vorträge zu einem für Senioren relevanten Thema, einem Impuls oder einer Kurzinformation durch den Seniorenberater.

Geschäftsstelle Lokale Agenda
Gabriele Stolz
Tel. 07391/503-146

Kreisseniorenrat im Alb-Donau-Kreis e.V.

Mechthild Laur
Buchenweg 9
89134 Blaustein
Tel. 07304/41536
E-Mail:
ksr-alb-donaukreis@web.de



Senioren

Mittagstisch am Wenzelstein

Jeden Dienstag wird am Wenzelstein ab 12 Uhr im evangelischen Gemeindezentrum ein Mittagstisch angeboten. Der Mittagstisch bietet insbesondere älteren Menschen einen Rahmen, in dem sie sich treffen können. Jeder am Wenzelstein und darüber hinaus ist willkommen, auch die Konfession spielt keine Rolle. Wer

mitessen möchte, muss sich beim evangelischen Pfarramt anmelden.

Nähere Infos beim Evangelischen Pfarramt Ehingen-Nord
Ev. Gemeindezentrum
Adlerstr. 58
89584 Ehingen (Donau)
Tel. 07391/53545

Quartiersarbeit/-projekt am Wenzelstein

Offene Tür: Eine erste Anlaufstelle für hilfesuchende Menschen am Wenzelstein ist das Büro der Caritas Ulm-Alb-Donau. Wir haben ein offenes Ohr und stellen bei Bedarf Kontakte zu Fachstellen und Behörden her.

Bei der Quartiersentwicklung am Wenzelstein geht es um die Gestaltung des Lebens- und Wohnumfelds nach den Interessen und Bedürfnissen aller Menschen vor Ort. Dafür knüpfen und pflegen wir Netzwerke im Rahmen der Lokalen Agenda Ehingen und mit weiteren Kooperationspartnern. Was bewegt Sie in Ihrem Alltag? Wir freuen uns, mit Ihnen über den Wenzelstein ins Gespräch zu kommen:

Manuela Puseljic und Benjamin Henn
Caritas Ulm-Alb-Donau



Ev. Gemeindezentrum
Adlerstr. 58
89584 Ehingen (Donau)
Tel. 07391/76739410
E-Mail:
puseljic@caritas-ulm-alb-donau.de
E-Mail:
henn.b@caritas-ulm-alb-donau.de
www.caritas-ulm-alb-donau.de

Essen auf Rädern – Katholische Sozialstation

Lassen Sie sich verwöhnen und genießen Sie unseren Service. Essen auf Rädern erleichtert den Alltag in gewohnter Umgebung. Es entfällt anstrengendes Einkaufen, mühsames Vorbereiten und aufwändiges Kochen. Essen auf Rädern bietet abwechslungsreiche und vollwertige Kost.

Katholische Sozialstation Ehingen
Hehlestr. 2
89584 Ehingen (Donau)
Tel. 07391/52011
E-Mail:
sozialstation-ehingen@kvz.drs.de

Essen auf Rädern – Hopfenhaus Restaurant

Die Küche des Hopfenhausrestaurants verwöhnt Sie täglich mit frischen und leckeren Menüs. Sie haben die Wahl unter Vollkost, Schonkost, vegetarischen Gerichten, Diabetes-Ernährung oder cholesterinarter Kost. Wir liefern die Gerichte in speziellen, modernen Transportbehältern direkt aus unserer Küche warm auf den Tisch.

Weitere Informationen
Tel. 07391/586-5586

Stationäre Pflege

Der Wohnpark St. Franziskus bietet rundum gute Versorgung bei qualifizierter und liebevoller Pflege mit viel persönlichem Einsatz. Vielfältige Angebote strukturieren den Tag, Gemeinsamkeit wird großgeschrieben. Das reicht vom gemeinsamen Zeitungslesen bis zum Dämmerstopp, vom wöchentlichen Gottesdienst bis zum großen Fest.

Wohnpark St. Franziskus
Spitalstraße 33
89584 Ehingen (Donau)
Tel. 07391/750210
E-Mail:
ehingen@wohnparks.de
www.wohnparks.de





Kurzzeitpflege/ Verhinderungspflege St. Franziskus

Die meisten Menschen werden zu Hause gepflegt. Doch was tun, wenn der Pflegendе ausfällt? Der Wohnpark St. Franziskus hilft weiter. Wir bieten eine Wohnmöglichkeit für pflegebedürftige Menschen, in der Regel zwischen ein und vier Wochen, nach Absprache auch länger.

Stationäre Pflege, Kurzzeit- und Verhinderungspflege Seniorenzentrum Ehingen

Wir bieten unseren SeniorInnen ein Zuhause, schaffen ein ausgewogenes Verhältnis zwischen Alltagsstruktur und persönlicher Zeit, binden sie auf Wunsch nach unserem Hausgemeinschaftskonzept in hauswirtschaftliche Tätigkeiten ein und ermöglichen es ihnen, einen großen Teil des gewohnten Lebens auch im Seniorenzentrum weiterführen zu können.

Unsere Angebote strukturieren nicht nur den Tag, sondern fördern Sozialkontakte und entlasten nicht zuletzt die pflegenden Angehörigen.

Hopfenhausstraße 6
89584 Ehingen (Donau)
Tel. 07391/586-770
E-Mail:
info@seniorenzentrum-ehingen.de





Römergarten Residenz „Haus Katrin“

Im Haus Katrin sollen die Bewohner sicher und geborgen leben und dabei liebevoll umsorgt werden. In der modernen Residenz können sie ein gutes Zuhause erhalten und sich wohlfühlen.

Römergarten Residenz
Haus Katrin
Blaubeurer Straße 10
89584 Ehingen (Donau)
Tel. 07391/5878-0

Familienpflege der Katholischen Sozialstation

Wir unterstützen, wenn in besonderen Belastungssituationen die Weiterführung des Haushalts, die ausreichende Betreuung und Erziehung der Kinder, die Versorgung von kranken oder behinderten Familienmitgliedern von der Familie nicht selbst geleistet werden kann. Je nach Familiensituation können die Kosten von Krankenkasse, Sozial-, Jugendamt oder von kirchlichen Fonds übernommen werden.

Katholische Sozialstation
Hehlestraße 2
89584 Ehingen (Donau)
Tel. 07391/52011
www.sozialstation-ehingen.de

Nachbarschaftshilfe der Katholischen Sozialstation

Sie bietet Menschen in ihrer häuslichen Umgebung alltagsunterstützende Hilfe, z. B. beim Einkaufen, Wäsche in Ordnung halten oder stundenweise Betreuung von Pflegebedürftigen, Begleitung zum Arzt, zu Veranstaltungen usw.

Katholische Sozialstation
Spitalstr. 33
89584 Ehingen (Donau)
Tel. 07391/52011
www.sozialstation-ehingen.de





Ambulanter Pflegeservice GmbH ADK

Sie sollen sich in Ihrer Haut wohlfühlen. Gute Pflege trägt dazu bei. Das gilt nicht nur für Senioren, sondern auch für chronisch oder schwer kranke Kinder und Erwachsene.

Wir bieten Ihnen Pflegedienstleistungen in:

- häuslicher Grundpflege
- Behandlungspflege
- medizinisch-pflegerische Versorgung
- Hilfe für Angehörige

Andrea Pöschl
Spitalstraße 29
89584 Ehingen (Donau)
Tel. 07391/586-5586

Betreuungsgruppe für Demenzerkrankte

Die Katholische Sozialstation Ehingen bietet den Demenzerkrankten zur Entlastung von pflegenden Angehörigen und Familien Betreuung, Unterhaltung und individuelle Förderung. Die Betreuungsgruppe trifft sich jeden Donnerstag von 14 – 17 Uhr im Gemeinschaftsraum des Betreuten Wohnens „Am Stadttor“ in der Tuchergasse 40 in Ehingen.

Katholische Sozialstation Ehingen
Spitalstr. 33
89584 Ehingen (Donau)
Tel. 07391/52011
www.sozialstation-ehingen.de





Sozialpsychiatrische Hilfen im Alb-Donau-Kreis, BruderhausDiakonie

Die BruderhausDiakonie bietet Menschen mit psychischer Erkrankung und ihren Familien folgende Leistungen:

- Ambulante Beratung und Begleitung für die Betroffenen, ihre Angehörigen und das soziale Umfeld
- Ambulante Soziotherapie
- Freizeit- und Kontaktgruppen
- Tagesgestaltende Hilfen
- Ambulant und stationär betreute Wohnformen

Sozialpsychiatrischer Dienst
BruderhausDiakonie
Mühlweg 8
89584 Ehingen (Donau)
Tel. 07391/703150
www.bruderhausdiakonie.de

Hausnotruf des DRK – Kreisverband Ulm

Ein technisches Hilfsangebot, mit dem man in einer gesundheitlichen Notsituation per Knopfdruck über die DRK-Rettungsleitstelle Hilfe rufen kann, ohne ein Telefon bedienen zu müssen.

Herr Dumler
Deutsches Rotes Kreuz
Kreisverband Ulm
Frauenstraße 125
89073 Ulm
Tel. 0731/144442
www.drk-ulm.de





Hausnotruf der Katholischen Sozialstation

Mit dem Hausnotruf tun Sie etwas für Ihre Lieben und für sich selbst. Ein kleiner Knopfdruck genügt und von jedem Punkt des Zuhauses kann 365 Tage im Jahr rund um die Uhr Hilfe gerufen werden.

Katholische Sozialstation
Spitalstr. 33
89584 Ehingen (Donau)
Tel. 07391/52011
www.sozialstation-ehingen.de

Hilfe bei der Hauswirtschaft

Die ambulante Pflegeservice GmbH ADK ist für Sie da, wenn Sie vorübergehend oder auf Dauer nicht mehr in der Lage sind, Ihren Haushalt alleine zu bewältigen. Unsere Hilfen umfassen z. B. Einkaufen, Kochen und Abspülen, Waschen der Wäsche, Wechseln der Bettwäsche, Reinigen der Wohnung usw.

Welche Leistungen auch im Rahmen der Nachbarschaftshilfe erbracht werden können? Wir beraten Sie gerne.

Nicole Deubert
Spitalstraße 29
89584 Ehingen (Donau)
Tel. 07391/586-5586

Rat und Tat Initiative des DRK Ehingen und der Lokalen Agenda

Wir bieten älteren und hilfebedürftigen Menschen unkonventionelle und schnelle Hilfe in momentanen Notlagen im Alltag, z. B. tropfender Wasserhahn, Gardinen aufhängen, Begleitung zum Arzt usw.

Inge Uschkurat
Deutsches Rotes Kreuz Ehingen
Mühlweg 10
89584 Ehingen (Donau)
Tel. 07391/8666
Mo., Mi., Fr. 9 – 12 Uhr
Di. und Do. 14 – 17 Uhr



Betreuungsverein Alb-Donau e.V.

Rechtliche Betreuung ist die gesetzliche Vertretung für volljährige Menschen, die ihre persönlichen Angelegenheiten ganz oder teilweise nicht mehr allein erledigen können, etwa weil sie psychisch krank, geistig behindert, altersverwirrt oder körperlich schwer beeinträchtigt sind. Unsere Aktivität ist die Beratung und Fortbildung für ehrenamtliche rechtliche Betreuer.

Weiter bieten wir den Bürgern Infos und Beratung zu Vorsorgevollmachten.

Werner Ruf
St.-Barbara-Straße 4
89077 Ulm
Tel. 0731/33556
www.betreuungsverein-ad.de

**Pflegestützpunkt Ehingen siehe
Beratungsstellen.**

Hospizgruppe Ehingen

Wir unterstützen und begleiten Menschen, die es sich wünschen, ihre letzte Lebenszeit in vertrauter Umgebung, im Zusammensein mit Angehörigen zu verbringen, um ihr Leben in ganz persönlicher Weise in Würde abschließen zu können.

Wir ersetzen kein Pflegepersonal und können auch keine hauswirtschaftliche Hilfe anbieten, unterstützen aber die Arbeit der Pflegedienste, Ärzte und Seelsorger ehrenamtlich.

Weiter bietet die ökumenische Hospizgruppe einen palliativen Beratungsdienst an. Nicht mehr die Tatsache, dass wir sterben, sondern wie wir bis dahin leben, steht im Mittelpunkt des Interesses. Das Wohlergehen des Patienten steht im Vordergrund und es wird alles versucht, um Beschwerden zu lindern und die Lebensqualität zu verbessern. Durch den ganzheitlichen Ansatz wird der Sterbende nicht nur in Bezug auf seine Krankheit ernst genommen.

Ute Häußler
Tel. 07391/754176
Erreichbarkeit: jederzeit

Hospizbüro
Edeltraud App
Hehlestraße 2
89584 Ehingen (Donau)

Öffnungszeiten
Mo. 9 – 11 Uhr
Do. 14 – 18 Uhr
www.hospizgruppe-ehingen.de



Hospiz St. Martinus Alb-Donau

Das stationäre Hospiz St. Martinus Alb-Donau ist im denkmalgeschützten Pfarrhaus in Kirchbierlingen (Ehingen) entstanden.

Eine Kooperation zwischen der Katholischen Gesamtkirchengemeinde Ehingen und der St. Elisabeth-Stiftung ermöglicht es, dass sich Menschen in ihrer letzten Lebensphase in der besonderen Atmosphäre der ehemaligen Abtesidenz geborgen fühlen und in Würde sterben dürfen.

Das Hospiz St. Martinus Alb-Donau bietet seinen Gästen nach dem Umbau acht helle und freundliche Einzelzimmer mit Bad und WC. Gästen und Angehörigen stehen zudem das große Wohnzimmer des Hospizes sowie ein großer Wintergarten und eine Terrasse im 2. OG, von denen man einen weiten Blick vom Bussen über Ehingen bis nach Öpfingen hat. Ebenso wird es einen Raum der Stille geben. Die Nähe zur Kirche St. Martinus und auch die parkähnlichen Außenanlagen tragen ein Übriges zum besonderen Flair des Hospizes bei.

Es steht allen offen - unabhängig von Alter, Nationalität und Religion.

Ein multiprofessionelles Team aus haupt- und ehrenamtlichen Mitarbeitern wird das Herz des Hospizes sein.



St. Martinus Alb-Donau
Prälat-Walter-Straße 44
89584 Ehingen-Kirchbierlingen
Tel. 07391/5002950
www.hospiz-st-martinus.de





Migration/Integration

Ehinger Freundeskreis für Migranten e.V.

Wir bemühen uns, den Zugewanderten dabei zu helfen, mit unserer Sprache, unserem Wirtschaftsleben und unserer Kultur besser zurechtzukommen, ohne dabei die eigene Identität aufzugeben. Dabei soll die Bereitschaft der Migranten gefördert werden, sich selbst dieser Aufgabe zu stellen.

Ehinger Freundeskreis für
Migranten e.V.
89584 Ehingen (Donau)
Tel. 07391/754615
E-Mail:
info@freundeskreis-migranten.de

Internationales Kontaktcafé

Internationale Begegnungen (für Frauen und Männer) und Kaffeezeit, offener Treff, Austausch, Informationen.

E-Mail:
u.helldorff@ehingen.de
Tel. 07391/503-4611

Bürgerhaus Oberschaffnei, 3. OG
jeden zweiten Donnerstag
von 16 – 18 Uhr

Internationale Frauengruppe

Bei einer Tasse Tee oder Kaffee treffen sich Frauen mit Migrationshintergrund mit deutschen Frauen, um über ihre Erfahrungen und Probleme zu sprechen und Freundschaften zu knüpfen.

Hildegard Lingg
89584 Ehingen (Donau)
Tel. 07391/6636

Bürgerhaus Oberschaffnei, 3. OG
jeden zweiten Donnerstag
von 16 – 18 Uhr.

Frauenrunde - Frauenstunde

Einmal im Monat treffen sich Frauen zum Austausch, um hilfreiche Tipps und Informationen zum Schul-, Arbeits- und Familienalltag aber auch für Anlaufstellen bei Problemen etc. zu erhalten.

Durch gemeinsame Unternehmungen entsteht ein Netzwerk, in dem Frauen sich gegenseitig stärken, kreative Ideen entwickeln und Know-How aufbauen, um Problemlagen gut meistern zu können. Verschiedene Sprachen werden nicht als Barrieren sondern als Bereicherung verstanden.





Migration/Integration

Lokale Agenda Ehingen
Tel. 07391/503-4611
E-Mail:
info@lokale-agenda-ehingen.de

Bürgerhaus Oberschaffnei oder
online dienstags 19:30 – 21 Uhr
Schulgasse 21
89584 Ehingen (Donau)

Müttercafé

Einmal im Monat treffen sich Mütter mit und ohne Migrationshintergrund zum gemeinsamen Austausch im Mütter-Café. Neben Fragen zur Erziehung, Bildung und Alltagsbewältigung werden auch Fachreferenten zu bestimmten Themen eingeladen.

Das Besondere: Auch die Kinder der Mütter sind während des Müttercafés herzlich willkommen. Sie werden in der Zwischenzeit von den Mitarbeiterinnen des Ehinger Kinderschutzbundes e.V. betreut.

Deutscher Kinderschutzbund
Kollegiengasse 2
89584 Ehingen (Donau)
Tel. 07391/73481

Griechische Gemeinde Ehingen (GGE)

Konstantinos Kentzidis
Kollegiengasse 7
89584 Ehingen (Donau)
Tel. 07391/7744812
E-Mail:
ek-ehingen@web.de

Integrations- und Bildungsverein e.V.

Recep Özdemir
Schönbronnerweg 11
89584 Ehingen (Donau)
E-Mail:
saban612@hotmail.de

Vereinssitz:
Schönbronnerweg 11
89584 Ehingen (Donau)
Tel. 07391/2311



Italienischer Kulturverein Centro Culturale Italiano

Unser Ziel ist, unsere Landsleute in die Gesellschaft zu integrieren und die italienische Kultur und Tradition fortzusetzen. Wir sind in den Kirchengemeinden und bei städtischen Aktionen vertreten.

Tonino Giuliano
Allensteinerstraße 14
89584 Ehingen (Donau)
Tel. 07391/52991
E-Mail:
toninogiuliano@t-online.de
www.italienischer-kv-ehingen.de

Türkisch-Islamischer Kulturverein e.V.

Moscheeführungen, Kirmes,
Sportaktivitäten

Fatih Mahir
Siedlung 9/1 & 11–13
89584 Ehingen (Donau)
Tel. 07391/52840 oder
0172/7696278
E-Mail:
ehingen@ditib-wue.de

Kroatisch Demokratische Gemeinde Ehingen

Juro Brisevac
Scheibengasse 13
89584 Ehingen (Donau)

Serbischer Freundschaftsverein Ehingen

Dusan Martinovic
Kurt-Huber-Straße 15
89584 Ehingen (Donau)
Tel. 07391/7800286



Migration/Integration

Migrationsberatung

Es werden internationale Bürgerinnen und Bürger ab 27 Jahren beraten, die sich dauerhaft in Deutschland aufhalten, sowie ihre Familien und Asylsuchende, bei welchen ein rechtmäßiger dauerhafter Aufenthalt zu erwarten ist.

Träger:

Caritas Ulm-Alb-Donau
Außenstelle Ehingen
Hehlestraße 2
89584 Ehingen (Donau)
Tel. 07391/707311
E-Mail:
wichert@caritas-ulm-alb-donau.de

Willkommen in Ehingen!

Holen Sie sich das Willkommens-täschle!

Ehrenamtliche der Lokalen Agenda laden Sie ein zum Willkommensgespräch mit vielen Informationen über Ehingen. Die Gespräche werden üblicherweise viermal jährlich angeboten, jedoch sind auch Einzeltermine möglich. Wir können in viele Sprachen dolmetschen.

Geschäftsstelle

der Lokalen Agenda Ehingen

E-Mail:

info@lokale-agenda-ehingen.de

Tel. 07391/503146

Integrationsbeauftragte, Moderatorin

AK Soziales, Lokale Agenda Ehingen:

E-Mail:

u.helldorff@ehingen.de

Tel. 07391/503-4611

IB-Bildungszentrum Ehingen

Der Internationale Bund in Ehingen hat zwei Aufgabengebiete

1. Jugendmigrationsdienst

Beratung junger Migrant*innen zwischen 12 und 26 Jahren in allen Fragen und bei allen Problemen.

Gruppenangebote: PC-Einführung für Migrant*innen, Sprach- und Kommunikationstraining, Orientierungskurse.

Beratungszeiten:

Di. 14 – 17 Uhr

Fr. 10 – 12 Uhr

sowie nach vorheriger telefonischer Vereinbarung





2. Sprachinstitut

Angeboten werden:

Allgemeine Integrationskurse, Jugendintegrationskurse, Integrationskurse mit Alphabetisierung und berufsorientierte Sprachkurse mit Zielniveau A2, B1 und B2, Frauenkurse sowie individuell angepasste Firmensprachkurse.

Anmeldung:

Mo. bis Do. 9 – 11 Uhr sowie nach vorheriger telefonischer Vereinbarung

Träger:

Internationaler Bund (IB)
Freier Träger der Jugend-, Sozial- und Bildungsarbeit e.V.

Erich Hablitzel
Talstraße 21
89584 Ehingen (Donau)
Tel. 07391/54813
E-Mail:
erich-hablitzel@ib.de
www.internationaler-bund.de

Ehrenamtlicher Dolmetscherdienst

Die ehrenamtlichen Dolmetscher übersetzen wörtlich, neutral und ausschließlich mündlich. Sie unterliegen der Verschwiegenheitspflicht. Viele unterschiedliche Sprachräume werden abgedeckt.

Die Vermittlung der ehrenamtlichen Dolmetscher erfolgt über die Geschäftsstelle der Lokalen Agenda Ehingen.

Stadt Ehingen
Geschäftsstelle
Lokale Agenda 21 Ehingen
Tel. 07391/503-146
E-Mail:
info@lokale-agenda-ehingen.de

Elternmentoren

Interkulturelle Elternmentoren sind Bildungsbegleiter für Familien und ihre Kinder. Sie informieren und beraten an Schulen und Kindertageseinrichtungen und können auch bei Lehrer-Eltern-Gesprächen zur Unterstützung und Vermittlung herangezogen werden.

In Ehingen sind interkulturelle Elternmentoren an allen Schulen und städtischen Kindertageseinrichtungen bekannt. Weitere Informationen erteilt die Geschäftsstelle der Lokalen Agenda 21 Ehingen.

Stadt Ehingen (Donau)
Geschäftsstelle Lokale Agenda 21
Ehingen
Tel. 07391/503-146
E-Mail:
info@lokale-agenda-ehingen.de





Migration/Integration

Familienberatung

Unterstützung wird gewährt bei Problemen von Migrantenfamilien bei der Suche nach einem Arbeitsplatz oder einer Wohnung, beim Kontakt mit Behörden. Andere Institutionen werden genannt, die bei der Lösung von Problemen hilfreich sein können.

Ehinger Freundeskreis
für Migranten e.V.
Tel. 07391/754615
E-Mail:
info@freundeskreis-migranten.de

Integrationskurse VHS

Integrationskurse für Erwachsene (gefördert vom Bundesamt für Migration und Flüchtlinge).

Information und Anmeldung

Volkshochschule Ehingen
Andrea Gräter
Spitalstraße 30
89584 Ehingen (Donau)
Tel. 07391/503-506
E-Mail:
a.graeter@ehingen.de







Unterstützung in besonderen Situationen

Katholische Schwangerschaftsberatung

Träger

Caritas Ulm-Alb-Donau
Außenstelle Ehingen
Hehlestraße 2
89584 Ehingen (Donau)
Tel. 0731/206320
E-Mail:
ksb@caritas-ulm.de

Beratungsstelle für Schwangerschaftsfragen und Familienplanung

Träger: Familienplanung e.V.
Schwambergerstraße 35
89073 Ulm

Außenstelle Ehingen:
Sternplatz 5
89584 Ehingen (Donau)
Tel. 0731/96857 – 0
E-Mail:
info@schwangerschaftsfragen.de

Ehinger Hebammenpraxis

In Geburtsvorbereitungskursen stimmen Hebammen körperlich und seelisch auf die Geburt ein.

Nach der Geburt wird den Müttern Unterstützung beim Stillen gegeben sowohl mit fachkundiger Beratung als auch beim Austausch mit anderen stillenden Müttern. Rückbildungsgymnastik, Babymassage, Informationen und Kurse für Familien mit älteren Kindern runden das Programm ab.

Ulrike Pomiluck
Britta Dammann

Hopfenhausstraße 6
89584 Ehingen (Donau)
Tel. 07391/7588340
www.ehinger-hebammenpraxis.de

Hebammenhilfe

Beratung, Betreuung, Geburtshilfe zu Hause, Geburtsvorbereitungskurse, Wochenbettbetreuung, Stillberatung.

Hebammenvermittlung im Kreisverband Ulm/Alb-Donau

Hebammenvermittlung:
Tel. 0171/6841300





Unterstützung in besonderen Situationen

In Selbsthilfegruppen schließen sich Menschen zusammen, die an einer Krankheit leiden oder ein soziales Problem haben und ihre Lebenssituation mit anderen Betroffenen zusammen verbessern wollen. Es geht dabei nicht um die Behandlung von Krankheiten, sondern um die Befähigung, mit einer Krankheit umzugehen. Dies gilt für körperliche Krankheiten in demselben Maße wie für seelische Leiden.

Als zentrale Anlauf- und Informationsstelle für den Raum Ulm/Alb-Donau bietet sich das Selbsthilfebüro KORN e.V. (Koordinationsstelle Regionales Netzwerk) in Ulm an. Dort erfahren Sie zuverlässig, ob und wo Sie in der näheren Umgebung eine Gruppe finden, die sich mit Ihrem Problem beschäftigt.

Selbsthilfebüro KORN e.V.
Albert-Einstein-Allee 23
89081 Ulm
Frau Lydia Ringshandl
Tel. 0731/88034410
E-Mail:
kontakt@selbsthilfebuero-korn.de
www.selbsthilfebuero-korn.de



Im Anschluss finden Sie Selbsthilfegruppen im Raum Ehingen aufgeführt.

Amsel-Kontaktgruppe Ehingen

Unsere Selbsthilfegruppe wurde 1981 gegründet.

Wir sind seit 1998 Mitglied im AMSEL-Landesverband.

Wir treffen uns einmal monatlich im Umkreis von Ehingen in einer Gaststätte zum Austausch und gemeinsamen Lachen.

AMSEL

Aktion Multiple Sklerose Erkrankter
Information über den Landesverband der DMSG Baden-Württemberg e.V.

Regerstraße 18
70195 Stuttgart
Sabine Huss
Tel. 07391/7819330
E-Mail:
huss.rs@kabelbw.de
www.amsel.de/ehingen

Adipositas Selbsthilfegruppe Ehingen

Jeden 2. Dienstag
(ungerade Kalenderwoche)
18:30 – 20:30 Uhr

Gesundheitszentrum Ehingen
Hopfenhausstraße 6
3. OG, Konferenzbereich
Raum „Bussen“

Gül Rutz
Tel. 0176/76776384
E-Mail: adipositas-ehingen@web.de

APS Demenzgruppe

Termine finden im
Gesundheitszentrum Ehingen,
Hopfenhausstr. 6,
3. OG, Konferenzbereich,
Raum Bussen, statt

Ambulanter Pflegeservice GmbH Alb-Donau-Kreis

Frau Schwender
Spitalstr. 29
89584 Ehingen (Donau)
Tel. 07391/586-5586

Anonyme Alkoholiker (AA)

Die überkonfessionelle Gruppe der Anonymen Alkoholiker Munderkingen betreut nach ihrem speziellen Konzept der absoluten Anonymität auch alkoholranke Männer und Frauen aus dem Raum Ehingen. Ein zusätz-

liches Augenmerk gilt auch hier den Angehörigen der Suchtkranken.

Gudrun
Tel. 07391/1508
www.anonyme-alkoholiker.de

Jeden Mittwoch ab 19:30 Uhr
im Ev. Gemeindehaus
Prälat-Rieger-Straße 27
89597 Munderkingen

Kreuzbund Ehingen e.V.

Die Helfergemeinschaft für Suchtkranke und Angehörige hilft mit ihren wöchentlichen Treffs den Betroffenen, den Alltag in Familie, Beruf und Gesellschaft wieder zu meistern.

Joachim Heine
Braigestr. 17
89616 Rottenacker
Tel. 07393/60342





Unterstützung in besonderen Situationen

Frauenselbsthilfe nach Krebs | Gruppe Ehingen

Die Treffen finden jeden ersten Dienstag im Monat, um 19:30 Uhr statt

Marika Stiehle
Tel. 07395/680
E-Mail:
marika.stiehle@web.de

Selbsthilfegruppe Morbus Crohn / Colitis ulcerosa Mehrstetten

Die Gruppe betreut auch Betroffene aus Ehingen. Der Stammtisch findet am letzten Mittwoch eines ungeraden Monats ab 19:30 Uhr statt. Im Vordergrund steht der ungezwungene Erfahrungsaustausch. Die Angehörigen der Betroffenen sind in die Gruppe einbezogen.

Claudia Schaudé
Tel. 07384/231
E-Mail:
mehrstetten@shg-dccv.de

Gewalt gegen Frauen

Beratungstermine sind nach telefonischer Absprache auch in Ehingen möglich.

Hilfen für Frauen bei häuslicher Gewalt

Wir bieten Beratung in akuten Notsituationen, anonyme Unterkunft und Schutz für Frauen ab 18 Jahren mit und ohne Kinder aus dem Alb-Donau-Kreis. Wenn Sie häusliche Gewalt erlebt haben, sich mit der Frage nach einer Trennung auseinandersetzen oder Schutz und Sicherheit benötigen, wenden Sie sich bitte an uns. Wir beraten und begleiten Sie bei der Entwicklung neuer Lebensperspektiven.

Frauenberatungsstelle der Caritas-Ulm-Alb-Donau
Beratung für Frauen bei häuslicher Gewalt
Olgastraße 137
89073 Ulm
Tel. 0731/206347
E-Mail:
frauenhaus@caritas-ulm-alb-donau.de



Hilfen für Frauen bei sexualisierter Gewalt

Die Frauenberatungsstelle bietet persönliche Beratung (auf Wunsch auch am Telefon oder per E-Mail) für Frauen und Mädchen ab 16 Jahren aus Ulm und dem Alb-Donau-Kreis zu folgenden Bereichen an:

- Vergewaltigung und sexuelle Nötigung
- Sexuelle Belästigung, z.B. in der Schule, am Arbeitsplatz, über digitale Medien
- Sexualisierte Gewalt in der Kindheit
- Sexualisierte Gewalt an Frauen mit Behinderung

Frauen helfen Frauen e.V.
Frauenberatungsstelle
Frauenhaus Ulm
Olgastr. 143
89073 Ulm
Tel. 0731/619906
E-Mail:
info@fhf-ulm.de
www.fhf-ulm.de



KESS Erziehungskurse

Kooperativ, ermutigend, sozial, situationsorientiert. Die KESS-Erziehungskurse vermitteln Eltern viele praktische Anregungen für den Erziehungsalltag und – noch wichtiger – eine Einstellung, die das Zusammenleben in der Familie erleichtert. Termine und Kursorte in Ehingen auf Anfrage.

Kontakt:

keb Katholische Erwachsenenbildung
Ulm-Alb-Donau e.V. 2019
Olgastraße 137
89073 Ulm
Tel. 0731/9206020
E-Mail:
keb.ulm@drs.de
www.keb.ulm@drs.de

Arbeitsgruppe Inklusion

Die Arbeitsgruppe Inklusion ist Teil der Lokalen Agenda Ehingen. Ideen und Aktivitäten für Menschen mit und ohne Behinderung werden hier gebündelt und weitergeführt mit dem Ziel, Ehingen zu einem inklusiven Gemeinwesen zu machen.





Unterstützung in besonderen Situationen

Verschiedene Veranstaltungen laden zum Mitmachen ein: z. B. findet jeden ersten Samstag im Monat, um 14 Uhr, im Bürgerhaus Oberschaffnei ein Spielenachmittag statt. Eingeladen ist jeder, der in einer netten Gruppe spielen möchte.

Für Menschen, die gern in der Natur sind, können sich der Nordic Walking Gruppe des Ehinger Lauftreffs anschließen, egal ob Anfänger oder Fortgeschrittene.

Das Veranstaltungsprogramm für das Kalenderjahr liegt im Rathaus aus bzw. weitere Informationen erteilt auch gerne die Ansprechpartnerin der Arbeitsgruppe:

Uschi Mittag
Telefon 07391/5623
E-Mail:
Uschi.Mittag@gmx.de

Interdisziplinäre Frühförderstelle und Heilpädagogischer Dienst

Die ersten Lebensjahre sind für die Entwicklung von größter Bedeutung.

Kinder mit

- Entwicklungsverzögerung
- Entwicklungsstörung
- Verhaltensauffälligkeit
- drohender Behinderung
- Behinderung

werden frühzeitig und umfassend gefördert und bis zum Schuleintritt betreut. Im Team sind Fachkräfte aus den Bereichen Ergotherapie, Heilpädagogik und Psychologie. Individuelle Behandlungsinhalte und -ziele werden mit den Eltern und Fachkräften abgestimmt. Bei schwieriger Entscheidungsfindung werden die Eltern mit fachlicher Beratung begleitet. Termine nach Vereinbarung.

Träger:

St. Elisabeth-Stiftung
Karpfenweg 8
89584 Ehingen (Donau)
Tel. 07391/708271
www.st-elisabeth-stiftung.de



Frühberatungsstelle für Kinder mit Sprachbehinderungen

Diagnose und Beratung, Sprachentwicklungsförderung und individuell abgestimmte Fördermaßnahmen werden angeboten, um sprachliche Entwicklungsverzögerungen möglichst zu beheben.

Kontakt: Mo. bis Fr. 9 – 11 Uhr

Träger:

Hermann-Gmeiner-Schule
Dipl. päd. Dr. Erwin Ender
Wittumweg 19
89584 Ehingen (Donau)
Tel. 07391/7092250

Frühberatungsstelle für entwicklungsverzögerte, geistig- und körperbehinderte Kinder an der Schmiechtal- schule Ehingen

Eltern, die ein entwicklungsverzögertes oder behindertes Kind haben, können sich um Auskunft und praktische Hilfe an die Beratungsstelle wenden. Für Kinder von der Geburt bis zu Einschulung. Die Frühberatungsstelle ist organisatorisch der Schmiechtalschule angegliedert.

Die Frühberatungsstelle ist im Landratsamt in Ehingen untergebracht.

Hauptstr. 41 - Ritterhaus
89584 Ehingen (Donau)

Tel. 07391/7792431

Anmeldung auch unter

Tel. 07391/770020

www.schmiechtalschule.de





Unterstützung in besonderen Situationen

Frühe Hilfen für Eltern mit Baby und Kleinkindern

Fachdienst Familienhilfe,
Soziale Dienste, frühe Hilfen
Landratsamt Alb-Donau-Kreis

Es werden Beratung und Hilfe für Schwangere Alleinerziehende und junge Eltern mit Kindern bis zu 3 Jahren angeboten.

Karin-Louise Möller
Schillerstr. 30
89073 Ulm
Tel. 0731/185-4381
E-Mail:

karin-lousie.moeller@alb-donau-kreis.de
Mo. bis Fr. 8 – 12:30 Uhr
Do., zusätzl. durchgehend bis 17:30 Uhr,
telefonische Anmeldung erbeten.

Pflegestützpunkt Ehingen

Aufgabe des Pflegestützpunktes ist eine umfassende und unabhängige Beratung pflegebedürftiger Menschen und ihrer Angehöriger über Leistungen und regionale Hilfsangebote. Ziel ist, ein möglichst langes Verbleiben in der eigenen Häuslichkeit zu ermöglichen.

Die Mitarbeiterinnen des Pflegestützpunkts erarbeiten gemeinsam mit dem Kunden notwendige Beratungs- und Unterstützungsleistungen, um individuell angepasste Hilfen zu erstellen. Aber auch im Vorfeld einer Pflegebedürftigkeit steht der Pflegestützpunkt beratend zur Seite.

Die Beratung ist kostenlos, telefonisch, im Pflegestützpunkt oder bei Ihnen zuhause.

Dienstag und Donnerstag
von 8 – 16 Uhr
Freitag
von 8 – 12 Uhr

Bitte melden Sie sich telefonisch für eine persönliche Beratung an. So wird sichergestellt, dass wir genügend Zeit für Ihr Anliegen haben.

In Ehingen:

Landratsamt
Alb-Donau-Kreis / Außenstelle Ehingen
Sternplatz 5
89584 Ehingen (Donau)
Claudia Litzbarski
Tel. 07391/779-2476
E-Mail:
claudia.litzbarski@alb-donau-kreis.de



Sozialverband VdK Kreisverband Ehingen

Interessensvertretung von Menschen mit Behinderungen, chronisch Kranken, Unfallopfern, Kriegs-, Wehr- und Zivildienstgeschädigten, Pflegebedürftigen, Rentnern.

Beratung und Hilfe in Angelegenheiten des Sozialversicherungsrechts, des Versorgungsrechts, der Kriegsopferfürsorge, der Grundsicherung für Arbeitssuchende und des Sozialhilferechts.

Siegfried Ritscher
Tel. 07391/53665

Geschäftsstelle:

Haldenstraße 10
89584 Ehingen (Donau)
Tel. 07391/53665

E-Mail:
kv-ehingen@vdk.de
www.vdk.de/kv-ehingen

Sprechstunde:

1. und 3. Mittwoch im Monat nach Vereinbarung über das Sekretariat Ulm im Landratsamt Alb-Donau-Kreis, Außenstelle Ehingen (telefonische Anmeldung unter Tel. 0731/493919-0)

Allgemeine Beratung und Informationen für Menschen mit psychischer Erkrankung

Träger:

BruderhausDiakonie
Sozialpsychiatrische Hilfen Alb-Donau

Zielgruppe:

Menschen mit psychischer Erkrankung, ihre Angehörigen und das soziale Umfeld

Kontakt:

Sozialpsychiatrischer Dienst
BruderhausDiakonie
Schwarze Gasse 17
89584 Ehingen (Donau)
Tel. 07391/703130

E-Mail:
sph.alb-donau@bruderhausdiakonie.de

Beratungsstelle des evangelischen Diakonieverbandes

Beratungsstellen, die für alle Familienmitglieder offen sind in problematischen familiären Situationen

Evangelischer Diakonieverband Ulm
Tel. 0731/1538400





Unterstützung in besonderen Situationen

Mobbingberatung KAB-Gruppe Ehingen

Gerüchte, Arbeitssabotage, Abqualifizierung von Leistungen und Fähigkeiten, Verletzung der Privatsphäre und Persönlichkeit führen zu Psychoterror am Arbeitsplatz und Gesundheitsschädigung. Beratung bei Mobbing und Kontakt zu einer Selbsthilfegruppe werden angeboten. Verschwiegenheit, Vertrauen, Respekt sind gewährleistet.

Träger:

Katholische Arbeitnehmer-Bewegung und Katholische Betriebsseelsorge.

Beratungen finden jeden 4. Dienstag im Monat im Bürgerhaus Oberschaffenei, Schulgasse 21, statt.

Anmeldung und Terminabsprache unter Tel. 0175/2538285

Psychologische Familien- und Lebensberatung

Beratung bei Erziehungsschwierigkeiten und bei Fragen der Partnerschaft, Trennung und Scheidung.

Träger:

Caritas Ulm-Alb-Donau
Außenstelle Ehingen
Hehlestraße 2
89584 Ehingen (Donau)
Tel. 0731/40342160

E-Mail:

pfl@caritas-ulm-alb-donau.de
www.caritas-ulm-alb-donau.de

Psychosoziale Beratungsstelle

Die Drogenhilfe Ulm/Alb-Donau e.V. bietet für Betroffene aus dem Raum Ehingen eine Ansprechstelle in Ehingen an.

Beratungsgespräche finden mittwochnachmittags im Bürgerhaus Oberschaffenei statt.

Terminvereinbarungen sind erforderlich unter der Telefonnummer 0731/9260930.

Das Angebot der psychosozialen Beratungsstelle richtet sich an Betroffene und deren Angehörige und umfasst:



- Beratung bei Konsum illegaler Substanzen
- Vermittlung in stationäre Entgiftung und Rehabilitation
- Nachsorgebehandlung
- Vorbereitung zur Medizinisch-Psychologischen Untersuchung (MPU)
- Beratung bei Medien- und Online spielsucht
- Elterngespräche und Vermittlung in den Elternkreis
- Prävention für Multiplikatoren

Telefonische Kontaktmöglichkeiten der Drogenhilfe Ulm/Alb-Donau e.V. sind:

Mo 9 – 12 Uhr

Di. 14 – 17 Uhr

Do. 14 – 18 Uhr

Mittwoch und Freitag nach vorheriger Anmeldung

Psychosoziale Beratungsstelle

Radgasse 3

89073 Ulm

Tel. 0731/9260930

Fax 0731/926093-7

E-Mail:

beratung@

drogenhilfe-ulm-alb-donau.de

www.drogenhilfe-ulm-alb-donau.de

Psychosoziale Beratungsstelle für Suchtkranke

Träger:

Caritas Ulm-Alb-Donau

Außenstelle Ehingen

Hehlestraße 2

89584 Ehingen (Donau)

Tel. 0731/17588250

E-Mail:

psb@caritas-ulm-alb-donau.de

Schulpsychologische Beratungsstelle

Beratung von Schülern und Eltern bei Fragen zur Schullaufbahn, Schulver-sagen und sozialen und emotionalen Schwierigkeiten in der Schule, Fragen zum zweiten Bildungsweg; Lehrereinzelberatung und Lehrerfortbildung zu pädagogisch-psychologischen Fragestellungen.

Erlenweg 2/1

88400 Biberach

Tel. 07351/5095-0

E-Mail:

poststelle@ssa-bc.kv.bwl.de





Unterstützung in besonderen Situationen

Sozial- und Lebensberatung

Beratung bei persönlichen und finanziellen Problemen

Träger:

Caritas Ulm-Alb-Donau
Außenstelle Ehingen
Hehlestraße 2
89584 Ehingen (Donau)
Tel. 07391/707326
www.caritas-ulm-alb-donau.de

Offene Sprechstunden:

Dienstags 9 – 12 Uhr sowie nach Vereinbarung

Rheuma-Liga Ehingen / Allmendingen

Für Kinder, junge Erwachsene und Fibromyalgie-Patienten gibt es neben Warmwasser- und Trockengymnastik Informationen, Erfahrungsaustausch, Arztvorträge und Ratschläge zur Selbsthilfe.

Es gibt keine altersmäßigen Einschränkungen.

Anton Leichtle
Beim Osterholz 3
89604 Allmendingen
Tel. 07391/3290

Trauercafé

Das Trauercafé ist eine Initiative aller Pfarrgemeinden der kath. Seelsorgeeinheit Ehingen in Zusammenarbeit mit der kath. Sozialstation und der Hospizgruppe Ehingen. Es ist ein offenes Angebot für alle Frauen und Männer, die sich angesprochen fühlen – gleich, welcher Gemeinde oder Konfession sie angehören.

Hospizgruppe
Tel. 07391/754176
Kolpinghaus
Hehlestraße 2
89584 Ehingen (Donau)
jeden 2. Montag im Monat
14:30 – 16 Uhr

Gesundheitsakademie AIDA e.V.

Ärzteinitiative Donau-Alb

Spezialisierte Ärzte aus der Region bieten in Patientenschulungen fundierte Informationen zu folgenden Themen:

- Diabetes mellitus Typ 2
- Insulintherapie
- Bluthochdruck
- Lungenerkrankungen
- Übergewicht

Voranmeldung ist erforderlich.



Andreas Rost
Facharzt für Allgemeinmedizin
Hehlestraße 13
89584 Ehingen (Donau)
Tel. 07391/6616
E-Mail:
vorstand@
gesundheitsakademie-aida.de

Ambulante Ernährungsberatung

Was ist falsche, was ist richtige Ernährung? Fragen, die sich nicht immer pauschal beantworten lassen, da sie auch und insbesondere von einer persönlichen Lebenssituation abhängen. Die Beratung soll zu einer guten, ausgewogenen, auf mögliche Erkrankungen angepasste und auf den jeweiligen Bedarf zugeschnittenen Ernährung erfolgen.

- Arterienverkalkung
- Bluthochdruck
- Diabetes mellitus
- Fettstoffwechselstörungen
- Gallensteine
- Verdauungsstörungen
- Osteoporose
- Lebensmittelallergien

Träger:
Gesundheitszentrum Ehingen
Spitalstraße 29
89584 Ehingen (Donau)

Tel. 07391/586-5722
E-Mail:
c.eisele@adk-gmbh.de

Schuldnerberatung

Hier werden Menschen beraten, die verschuldet oder überschuldet sind. Dazu gehören neben der Ursachenanalyse auch Krisenintervention, die Erstellung von Haushaltsplänen und Hilfe bei der Gläubigerkorrespondenz. Wenn es nötig ist, wird versucht durch Verhandlungen mit den Gläubigern den Schuldner aus seiner Ver- bzw. Überschuldung herauszuführen.

Dieses Angebot können Personen aus dem Alb-Donau-Kreis in Anspruch nehmen, die Leistungen nach dem Sozialgesetzbuch SGB II oder SGB XII erhalten.

Diakonische Bezirksstelle
Haus am Grünen Hof 1
89073 Ulm
Tel. 0731/1538-500

Telefonseelsorge

Tag und Nacht – rund um die Uhr –
überkonfessionell

Kostenlose Rufnummer
0800/1110111 oder
0800/1110222





Unterstützung in besonderen Situationen

Reparatur Café

- Reparieren statt Wegwerfen.
- Kostenlose Hilfe zur Selbsthilfe im Reparatur-Café.
- Ursache finden, unter Anleitung selbst reparieren.

Das Reparatur-Café ist ein Projekt der Lokalen Agenda Ehingen unter dem Dach des Deutschen Roten Kreuzes.

14-tägig, jeweils dienstags von 15 – 19 Uhr (Termine unter www.lokale-agenda-ehingen.de)

Im Bürgerhaus Oberschaffnei, Schulgasse 21, Ehingen, 3. OG

Geschäftsstelle Lokale Agenda
Tel. 07391/503-146

Alpha-Treff

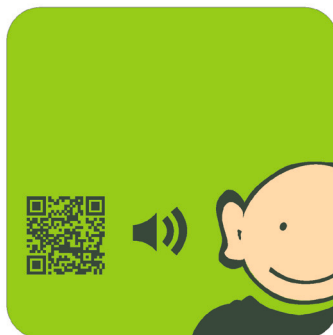
Im Alpha-Treff im Bürgerhaus Oberschaffnei finden Menschen Unterstützung im Buchstabenchaos.

Der offene Treff ist für alle Menschen von 16 – 99 Jahre, denen dies eine Herausforderung im Alltag ist.

Montags und mittwochs
17 – 19 Uhr

Bürgerhaus Oberschaffnei,
Schulgasse 21, Ehingen

Geschäftsstelle Lokale Agenda
Tel. 07391/503-146.





Unterstützung in besonderen Situationen



Wo wir sind, bist Du sicher.

Um die Ehinger City noch kinderfreundlicher zu machen, wurde das bundesweit anerkannte **Projekt Notinsel** installiert. Mit der Notinsel hat die **Stiftung Hänsel + Gretel** eine Möglichkeit geschaffen, Kindern in Notsituationen Fluchtpunkte aufzuzeigen, in denen sie Hilfe bekommen. Über 60 Ehinger Notinsel-Partnerschäfte haben dabei eine Selbstverpflichtung unterschrieben, die dazu verpflichtet, das Motto „Wo wir sind, bist du sicher“ mit Leben zu erfüllen.

Diese Partnerschäfte sind durch einen Aufkleber an Tür oder Schau- fenster sofort erkennbar. Eine Hand- lungsanweisung im Laden weist die regionalen Notrufnummern aus und erläutert den Mitarbeitern, was im

Notfall zu tun ist. Auf diese Weise wis- sen Kinder in Not, wo sie kompetente Hilfe finden.

Die Innenstadt wird durch die „Notin- sel“ als öffentlicher (Schutz)Raum für Kinder und Jugendliche ausgewiesen. Mit diesem Projekt wird in Ehingen ein wichtiges Zeichen für Kinder, gegen Täter und für ein großes bürgerschaft- liches Engagement gesetzt.

Info: www.notinsel.de

Das Projekt wird unterstützt von der Ehinger City, dem Lions Club Ehingen-Alb-Donau, dem Lions Club Munderkingen-Ehingen und der Stadt Ehingen (Donau).





Unterstützung in besonderen Situationen

DRK-Kleiderladen

Nicht nur gebrauchte Kleidung für jedes Alter, sondern auch Bettwäsche und Haushaltswaren hält der DRK-Kleiderladen in guter Qualität bereit.

Frau Till
Lindenstraße 71
89584 Ehingen (Donau)
Tel. 07391/8666
Dienstags, mittwochs und samstags
8:30 bis 12 Uhr.

Kleidermarkt des Kinderschutzbunds Ehingen

Im Kleidermarktladen ist jeder willkommen und kann jeder einkaufen. Gebrauchte Kleidung wiederzuverwenden schont die Umwelt und den Geldbeutel. Ob Kinder- oder Erwachsenenbekleidung sowie Haushaltswaren und Spielsachen, hier findet jeder etwas Passendes.

Die Kleidung ist gut erhalten, schadstoffarm und trägt zur Nachhaltigkeit aktiv bei.

Öffnungszeiten in Hauptstraße 13:

Dienstags und donnerstags
9 – 13 Uhr und 14 – 17:30 Uhr

Deutscher Kinderschutzbund
OV Ehingen (Donau) e.V.
Kollegiengasse 2
89584 Ehingen (Donau)
Tel. 07391/73481
www.kinderschutzbund-ehingen.de

Tafelladen

Voraussetzung für den Einkauf im Tafelladen ist eine Berechtigungskarte, die im Tafelladen erhältlich ist. Es wird um eine vorherige Terminabstimmung per E-Mail an: Kundenkarten-Tafelladen@drk-ehingen.de oder telefonisch unter: 07391/8666 gebeten.

Berechtigt sind Personen, die eine kleine Rente, BAföG, Hartz IV, Sozialhilfe, Grundsicherung oder Wohngeld beziehen.

Wer durch Lebensmittelspenden den Tafelladen unterstützen möchte, kann an den Öffnungstagen zwischen 12 und 14 Uhr unter der Rufnummer 0152/54577823 Kontakt aufnehmen oder die Waren abgeben. Gefragt sind immer haltbare Milch, Mehl, Reis, Konserven oder Hygieneartikel.

Öffnungszeiten: Dienstags und freitags 14:30 – 17:30 Uhr



Träger:
DRK Kreisverband Ulm
Ehinger Tafelladen
Bürgerhaus Oberschaffnei
Schulgasse 21
89584 Ehingen

Möbellager

Hier finden alle Menschen, egal ob mit kleinem Geldbeutel oder mit Sinn für die Vorgeschichte alter Möbel, Einrichtungsgegenstände aus zweiter Hand zu erschwinglichen Preisen.

Informationen beim Ehinger Freundeskreis für Migranten
Tel. 07391/756415
E-Mail:
info@freundeskreis-migranten.de

Elterngeld

Damit sich Eltern ihrem Kind in der ersten Lebensphase soviel wie möglich widmen können, besteht die Möglichkeit, Elternzeit in Anspruch zu nehmen und Elterngeld zu beziehen.

Auskunft und Hilfe bei der Antragstellung:
Stadtverwaltung Ehingen (Donau)
Tel. 07391/503-143

Das Antragsformular mit ausführlichen Hinweisen zum Elterngeld und Erläuterungen unter: www.l-bank.de.

Wohngeld

Einkommensschwache Personen und Familien können bei der Wohngeldbehörde einen Wohngeldantrag bzw. einen Lastenzuschuss stellen, um Ihre Mietbelastung zu mindern.

Wohngeld gibt es

- als Mietzuschuss für den Mieter einer Wohnung oder eines Zimmers
- als Lastenzuschuss für den Eigentümer eines Eigenheims oder einer Eigentumswohnung.

Stadtverwaltung Ehingen (Donau)
Tel. 07391/503-143

Rentenangelegenheiten

Bei Fragen in Rentenangelegenheiten können Sie sich bei der Ortsbehörde informieren und Anträge einreichen. Die Deutsche Rentenversicherung berät 2 x pro Monat im Bürgerhaus Oberschaffnei. Eine Anmeldung ist hierzu erforderlich.

Stadtverwaltung Ehingen (Donau),
Ortsbehörde
Tel. 07391/503-133





Unterstützung in besonderen Situationen

Sozialfonds „Bürger für Bürger“

Der Sozialfonds „Bürger für Bürger“ wurde im November 2007 von DRK, Caritas Ulm-Alb-Donau und der Aktion 100.000 der Südwest Presse gegründet, um hilfsbedürftigen Bürgern in Ehingen und Umgebung helfen zu können.

Ansprechpartner:

Südwest Presse
Marktplatz 6
89584 Ehingen (Donau)
Tel. 07391/58240

oder

Caritas Ehingen
Petra Fiderer
Hehlestr. 2
89584 Ehingen (Donau)
Tel. 07391/707326

oder

DRK Ortsverein
Elisabeth Waibel
Uhlandstr. 18
89584 Ehingen (Donau)
Tel. 07391/7817078

☞ **Schuldenberatungsstelle für Empfänger von Arbeitslosen geld II siehe Beratungsstellen**

☞ **Weitere Hilfen in den Bereichen Soziale Sicherung, Jugendhilfe, Soziale Dienste, Versorgung, Aussiedler, Flüchtlinge und staatliche Leistungen erhalten Sie im Landratsamt Alb-Donau-Kreis, Außenstelle Ehingen, Dezernat Jugend und Soziales.**

Sternplatz 5
89584 Ehingen (Donau)
Tel. 07391/779-0

E-Mail:

info@alb-donau-kreis.de
www.alb-donau-kreis.de

Wichtige Telefonnummern

Polizei	110
Feuerwehr	112
Notfallrettung Ulm/Neu-Ulm	1922
Giftnotrufzentrale	0761/19240
Kreiskrankenhaus Ehingen	07391/586-0
Telefonseelsorge (anonym, gebührenfrei)	0800/1110111 oder 0800/1110222
Telefonische Beratung rund um die Uhr in Lebensnöten und Weitervermittlung zu professionellen Hilfsangeboten	
Bundesweiter Kinder- und Jugendnotruf des Dt. Kinderschutzbundes (anonym, gebührenfrei) Mo. bis Fr. 14 – 20 Uhr	0800/1110333 oder 0800/116111
Deutscher Kinderschutzbund Ortsverband Ehingen e. V.	07391/73481
Elterntelefon Bundesweite Rufnummer Mo. und Mi. 9 – 11 Uhr Di. und Do. 17 – 19 Uhr	0800/1110550

Impressum:

Herausgeber:	Lokale Agenda Ehingen / Stadt Ehingen (Donau)
Fotos:	Rogge Werbeagentur, Ehingen; Lina Berber, Ehingen
Redaktion:	Gabriele Stolz, Dr. Ursula von Helldorff, Angelika Gaschler
Gestaltung:	Rogge Werbeagentur, Ehingen
Druck:	Schirmerdruck

